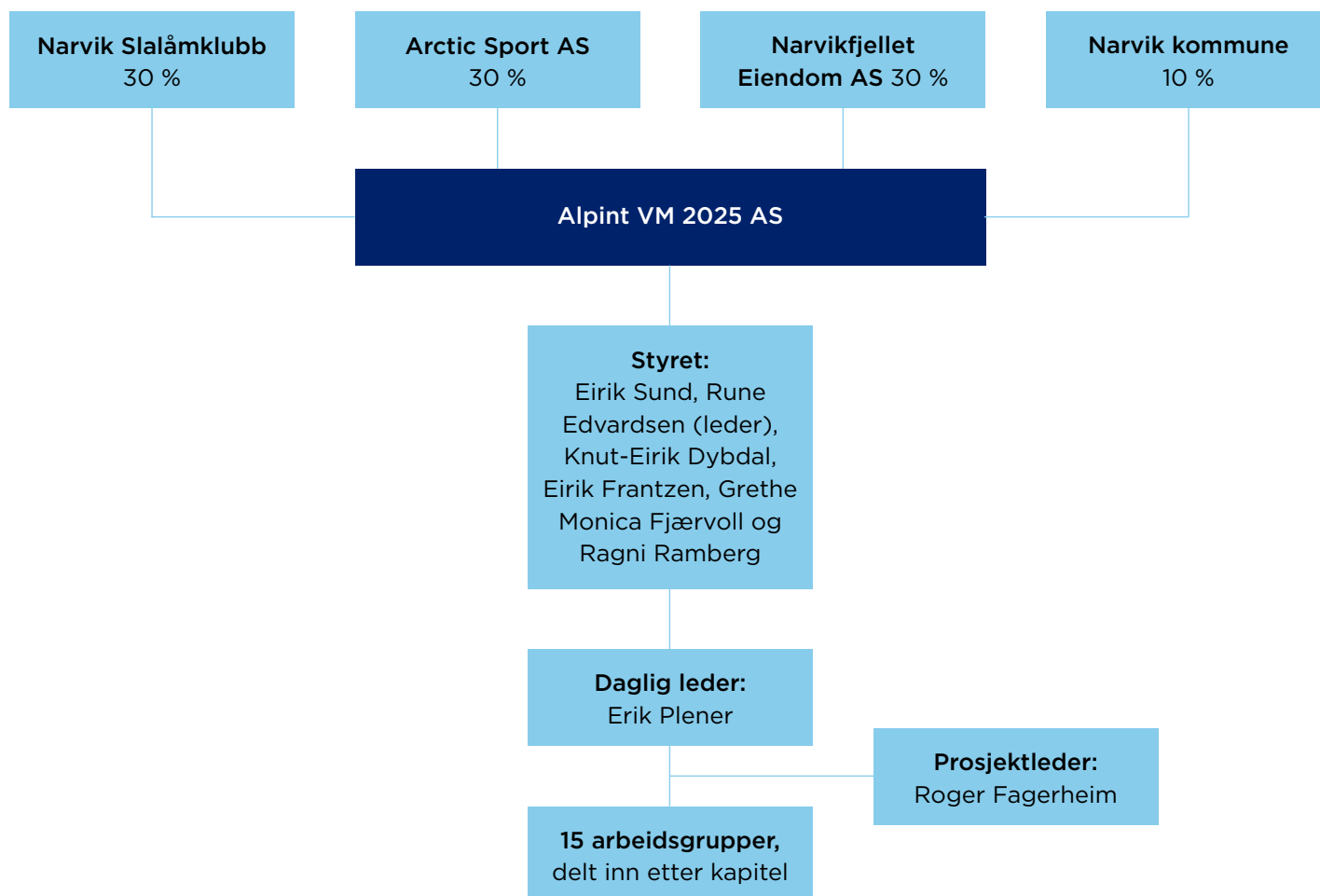




**VEDLEGG TIL SØKNAD**

# **VEDLEGG**

Prosjektorganisering:



**Involverte personer i arbeidsgruppene har vært:**

Roger Fagerheim	(Arctic Sport)
Roger Bergersen	(Stiftelsen Forte Narvik)
Stein Hjertholm og Jan Fredrik Karlsen	(All-In AS)
Ragnar Norum	(Stiftelsen Forte Narvik/Narvikfjellet AS)
Erik Plener	(Alpin VM 2025 AS)
Sverre Håkon Evju	(Narvik kommune)
Jan Rognmo	(Narvik Slalåmklubb)
Didier Defago	(D&D Alpin)
Ronny Dahl	(Sweco Norge AS)
Frank Hugo Storelv og Marie Frogner	(Bigfish AS)
Florian Aschwanden	(Narvikfjellet AS)
Bjørn Erik Rønhaug	(FUNN IT AS)
Lars Witberg	(LWEX)
Grethe Parker	(Cruise Narvik)
Jan-Arne Kristiansen	(Vizuelli AS)
Frank Sundermeier	(Narvik Slalåmklubb)
Roger Sværd	(Nordkraft AS)
Knut-Eirik Dybdal	(Arctic Sport AS)
Roger Solheim	(Solkom AS)
Helle Holt	(Narvikfjellet AS)
Per Lund	



ALPIN VM 2025 AS

# INTENSJONSAVTALE

mellom

**UiT Norges arktiske universitet**

og

**Alpin VM 2025 AS**

**om et samarbeid når Nord-Norge og Narvik inngår i en  
internasjonal søknad om VM alpint.**

 1



## En intensjonsavtale om et nært kompetanse-samarbeid mellom det arktiske universitet og den arktisk VM-arrangøren, når Nord-Norge og Narvik er valgt til nasjonal kandidat til et VM i alpint

### SAMARBEIDETS FORMÅL

UiT Norges arktiske universitet, Norges tredje største universitet, er et breddeuniversitet som bidrar til en kunnskapsbasert utvikling regionalt, nasjonalt og internasjonalt. Vi skal utnytte vår sentrale beliggenhet i nordområdene, vår faglige bredde og kvalitet og våre tverrfaglige fortrinn til å møte fremtidens utfordringer.

Alpin VM 2025 AS søker på Nord-Norges og Narviks vegne om å bli Norges kandidat til et VM i alpint, verdens største idrettsarrangement på vinterstid, bare OL er større. Et VM i Nord-Norge skal være attraktivt for publikum, skal utvikle og bidra til å utbre alpinsportene, styrke skisportens samfunnsrolle og bygge oppunder Norges Skiforbunds verdier og mål og det internasjonale skiforbundet FIS' Mission & Vision.

Et VM alpint i Nord-Norge skal være bærekraftig i alle henseende, i forhold til miljø, samfunnsnytte etterbruk og ved å gagne vekst for sporten og bærekraftig verdiskaping i Nordområdene. I forhold til miljø vil man ta mål av seg for å være det første idrettsarrangement som oppfyller alle mål som er satt i «Paris-avtalen».

UiT vil som samarbeidspartner bidra til en realisering av VM 2025 AS sine ambisjoner.

Samtidig skal avtalen bidra til å synliggjøre UiTs virksomhet innen relevant utdanning, forskning, faglig utviklingsarbeid og formidling.

### FELLES KJERNEVERDIER

Partene deler hverandres kjerneverdier og verdigrunnlag og vil sammen bidra til å oppfylle disse.

- **Skisportens verdigrunnlag**  
NSFs visjon er mange, gode og glade skiløpere. Organisasjonen skal bygge på frivillighet, demokrati, lojalitet, åpenhet og likeverd.  
All skiaktivitet skal bygge på grunnverdier som glede, fellesskap, helse og ærlighet.  
Alpin-VM 2025 bygger på NSF's og FIS visjoner, og vil gi dette arrangementet og tilsvarende et arktisk dimensjon innen miljø og opplevelser spesielt.
- **UiTs verdigrunnlag**  
Troverdighet, akademisk frihet, nærhet, kreativitet, tillit og engasjement skal prege forholdet mellom UiT og samarbeidspartnere.

*E.S.*



## ALPIN VM 2025 AS

### FORRETNINGSMESSIGE FORMÅL

Formålet med denne samarbeidsavtalen er å bidra til en positiv utvikling hos partene både strategisk, samfunnsmessig, forretningsmessig og på andre områder, herunder:

- Nyttiggjøre og synliggjøre UiTs kompetanse innenfor ulike felt, så som kaldt klima, teknologi, idrett og reiseliv, til å løfte arrangøren kompetansemessig, og samtidig sikre varige verdier for idretten og Nordområdene.
- Samarbeide om utdanning, kompetanseutvikling og forskning for å sikre gode, bærekraftige og innovative løsninger ved utbygging og arrangement.
- Skape positiv oppmerksomhet rundt, samt profilering og synliggjøring av UiTs posisjon som samarbeidspartner for et alpin-VM.
- Skape gode assosiasjoner og forsterket merkevareposisjon for UiT og VM 2025 lokalt, nasjonalt og internasjonalt.
- Skape troverdighet knyttet til UiTs og alpin-VMs verdier.
- Skape nettverk, relasjoner og dele opplevelser for alle involverte; inviterte, publikum og samfunnet for øvrig.
- Bidra til å oppfylle alpin-VMs målsetting om å utvikle en unik arktisk dimensjon til arrangementet.

Nærmere detaljer om innholdet i og omfanget av samarbeidet avtales særskilt, når VM 2025 går over i en internasjonal søkerfase.

### YTELSER OG GJENYTELSER

UiT og VM 2025 vil forhandle om ytelser og gjenytelser i detalj når man går over i internasjonal søkerfase. Fra VM 2025 sin side kan dette handle om:

- **VM 2025 som arena for praksis og forskning**  
Fagmiljø og studenter kan gis tilgang til relevante arenaer for praksis, oppgaver, forskning og følgeforskning etter nærmere avtale; avtaler som vil ha en tilknytning til både Alpin 2025, region- og destinasjonsutvikling og UiTs visjoner og mål. Slike avtaler formaliseres gjennom egne underavtaler.
- **Profilering**  
UiT får mulighet til å være offisiell samarbeidspartner, og kan vise det innad og utad, og VM 2025 kan fremvise det i avtalte kanaler eller fora.
- **Billetter/arrangement**  
UiT kan gis forkjøpsrett til arrangementer, eller rett til deltakelse i arrangement.

3



## ALPIN VM 2025 AS

VM 2025 kan invitere representanter for UiT til alle anledninger der det er naturlig å eksponere samarbeidet, herunder åpningsforestillinger, mottakelser o. a.

- **Foretrukken part**

UiT er den foretrukne part som samarbeidspartner innen UH-sektoren, og endelig avtale skal fremforhandles snarlig og senest 2 måneder etter at Narvik/Nord-Norge er utpekt som internasjonal søker, sammen med Norges Skiforbund.

Fra UiTs side kan dette handle om:

- **Prosjektstøtte, eventuelt ved vederlagsfri bistand fra UiT**  
Prosjektstøtte eller vederlagsfri bistand fra UiT skal bidra til at Alpin VM 2025 når sin ambisjon og målsetting skissert under tidligere punkt. Dette avtales særskilt mellom partene når den norske VM-kandidaten er avklart.
- **Bistand ved norsk søknad**  
Det gjøres også en underavtale om en kvalitetssikring og gjennomgang av den norske søknaden i januar/februar 2018.
- **Lokaler**  
Alpin VM 2025 gis muligheter til vederlagsfritt å benytte UiT i Narviks lokaler til møter, seminar og andre arrangementer. Slik bruk skal avtales på forhånd. Eventuell servering og vakthold kommer i tillegg.
- **Fagkompetanse og menneskelige ressurser**  
VM 2025 gis, etter nærmere avtale, mulighet til å benytte seg av den fagkompetanse og ressurser ellers som er representert i de ulike fagmiljøene ved UiT.

VM 2025 gis mulighet til å ha et eller flere internship med UiT-studenter. UiT tilrettelegger og formidler kontakt mellom aktuelle studenter og stiftelsen. Kostnader knyttet til det aktuelle internship avtales særskilt og dekkes av VM 2025.

UiT i Narvik bidrar til å etablere kontakt mellom studentmiljøet i Narvik og VM 2025 med tanke på samarbeid rundt aktiviteter – og rekruttering av frivillige.

- **Fagseminar og sidearrangementer**  
UiT vurderer etter nærmere avtale deltakelse med fagressurser ved ulike faglige arrangement, åpne dagsseminar og/eller dialogmøter i Alpin VM 2025 sin regi. UiT vil dekke kostnader for bruk av egne fagressurser.
- **Markedsføring**  
UiT vil bidra til markedsføring av Alpin VM 2025 blant ansatte, studenter og eksterne samarbeidspartnere, samt distribuere informasjon internt.

*P. G.*  
*G. v.*

4





## ALPIN VM 2025 AS

UiT skal bidra til å etablere gode relasjoner mellom VM 2025 og nasjonale og internasjonale samarbeidspartnere.

### Organisering

#### Styringsgruppe

For en endelig avtale etableres en styringsgruppe, som består av representanter fra Alpin VM 2025 og representanter fra relevant fagmiljø ved UiT. Gruppen kan suppleres og endres ved behov.

Ifm med denne intensjonsavtalen etableres en interimstyringsgruppe bestående av 2 fra hver av partene:

#### Styringsgruppas oppgaver

Styringsgruppa har ansvar både for å identifisere områder for felles prosjekter, initiere prosjekter mellom partene, sikre at avtalen evalueres og revideres årlig for å sikre måloppnåelse. Det kan etableres flerfaglige/tverrfaglige arbeidsgrupper som får ansvar for utvikling og gjennomføring av faglige arrangementer.

En fast oppgave er å utarbeide en kort årsplan for aktiviteter som avtalepartene blir enige om å realisere, samt en kort årsrapport. Styringsgruppen møtes minimum 1 gang hvert halvår.

Interimstyringsgruppas oppgave er å avtale og organisere søknadsgjennomgangen i januar/februar.

### Intensjonsavtalens varighet

Avtaleperioden er fra avtaleinngåelse til VM 2025/Nord-Norge og Narvik er internasjonal søker, dersom den ikke sies opp av partene. Oppsigelsestid er 6 måneder. Ved oppsigelse er partene forpliktet til å fullføre alle inngåtte underavtaler og eventuelle andre tiltak innen de rammer som er avtalt for disse.

### Mislighold

Tvist om innholdet i eller gjennomføring av denne avtalen skal først søkes løst gjennom forhandlinger mellom partene. Partene forplikter seg til å møte til forhandlinger senest 7 dager etter at en av partene skriftlig har bedt om forhandlingsmøte.

Oppnås ikke enighet innen 21 dager etter at forhandlingene er innledet, skal tvist løses for de ordinære domstolene. Partene vedtar Ofoten tingrett som verneting.

E.I.



## ALPIN VM 2025 AS

### Overføring av rettigheter og plikter

Partenes rettigheter og forpliktelser kan i henhold til denne avtalen ikke overdras uten forutgående skriftlig samtykke fra den annen part.

### Undertegning og godkjenning

Hovedavtalen er undertegnet i 2 eksemplarer, der avtalepartene har hvert sitt eksemplar.

**For UiT Norges Arktiske Universitet**



Jørgen Fosslund  
Fungerende universitetsdirektør

**For Alpin VM 2025 AS**



Erik Plener  
Daglig leder

NARVIK  
KOMMUNE



Alpin VM 2025 AS  
Postboks 335  
8505 NARVIK

## MELDING OM VEDTAK

**Vår ref**

16/6520-20/K1 - 070, K2 - C20//84

**Deres ref.**

**Dato:**

22.12.2017

### Uttalelse, VM-alpint 2025.

Bystyret 21.12.2017 sak 154/17:  
Det er gjort følgende vedtak i saken:

Narvik kommunes ledelse tok våren 2016 initiativ til at Nord-Norge med Narvik som vertsby kunne bli nasjonal kandidat for VM i alpint i Nord-Norge. Initiativet ble møtt med stor interesse fra Skiforbundet og lokale og nordnorske aktører innen idretts- og næringsliv.

Alpin-VM 2025 ble etablert som et nordnorsk selskap med base i Narvik, og siden er prosjektet forankret i landsdelen og promotert nasjonalt.

Narvik kommune har strategisk over mange år bidratt til og støttet opp under utviklingen av Fagernesfjellet som det fremste alpine arrangementsstedet på Nordkalotten. Narvikregionen har i sine strategisk næringsplaner også beskrevet reiselivsutvikling i Fagernesfjellet som prioritert satsingsområde.

Det kommunale eiendomsselskapet Narvikgården AS har tidligere samlet 4.400 dekar i Fagernesfjellet under ett eierskap, og selskapet startet for seks år siden en omfattende reguleringsprosess. Narvik bystyre vedtok våren 2016 enstemmig en reguleringsplan som sikrer formålet.

Underveis har den allmenne Stiftelsen Forte Narvik gått inn som hovedaksjonær i Narvikfjellet AS, som er eier og driver, og Forte Narvik har sammen med deleier Narvikgården AS stått bak investeringer i samsvar med reguleringsplanen og ambisjonene om alpinanlegg av internasjonal toppklasse og et helårlig reiselivsbygg.

Bystyret i Narvik konstaterer at Nord-Norge samlet stiller seg bak VM-søknaden, samt at ambisjonen om et VM samsvarer godt med utbyggingsplanene og visjonene til Narvikfjellet AS og dets eiere.

Utviklingen, og søknaden, er i tråd med Narviks fortrinn. Naturgitte fortrinn gjør Narvik til et unikt alpinsted; rennteknisk og med en natur som gir løpere, publikum og TV-seere følelsen av nedfarer fra høyfjell og helt ned til fjorden.

Den nordnorske og lokale arrangementskompetansen er også sterk, erfaringene med større arrangement er god, og et godt regionalt arrangementssamarbeid i Nord-Norge representerer en styrke.

Det akademiske kompetansemiljøet i nord er også sterkt og viktig i denne sammenheng, med UiT Norges Arktiske Universitet samt Nord Universitet, i spissen. Utdanning og forskning innen

eksempelvis klima og miljø, teknologi, anlegg, idrett og reiseliv gir landsdelen en bred faglig tyngde, også oppimot verdens nest største vinterlige idrettsarrangement.

Narvik kommune har lagt til rette for den utviklingen som har vært så langt i Narvikfjellet, og vil legge til rette for og bidra til videreutviklingen av en destinasjon i verdensklasse.

Selve Fagernesfjellet er regulert for formål som beskrevet, og Narvikfjellet AS råder over samlet 4.400 dekar. Ved større arrangement vil Narvik kommune i tillegg legge til rette for andre nødvendige fasiliteter i fjellet og i sentrum.

Narvik er et logistikkentrum i nord, så tilreisende vil ha mulighet for alle typer transport til og fra. Overnattingsplasser i regionen lar seg supplere med hotellskip eller cruiseskip, og det kommunale foretaket Narvik Havn vil legge til rette med nødvendige fasiliteter.

Narvik kommune vil være svært opptatt av hvilket miljømessig, økologisk, fotavtrykk et VM 2025 setter. Utviklingen fram til et VM, selve arrangementet og tida etterpå skal preges av vår endring i retning av fornybarsamfunnet.

Strategier for bærekraft, nullutslipp og energisparing skal utvikles, uansett. Et VM i nord, og Narvik, kan bli som et utstillingsvindu for fornybarsamfunnet og miljøvennlige arrangement i verdensklasse.

Bystyret i Narvik stiller seg helhjertet bak arbeidet for Nord-Norge og Narvik som kandidat til gjennomføring av et VM i alpine grener.

Med hilsen

Mette Nergaard  
utvalgssekretær

**Kopi til:**  
Roger Bergersen



## NHO sine tre regionstyrer i nord

1. juni 2017

### Alpint-VM i Narvik i 2025 – et viktig redskap for utvikling av reiselivsnæringa i nord

VM i alpint 2025 til Nord-Norge, med Narvik som vertsby

Narvik kommune har overfor Norges Skiforbund tatt initiativ for at Nord-Norge med Narvik som vertskapsby skal bli vurdert som norsk søkersted til alpint VM i 2025.

Initiativtakerne vært tydelig på at dette er et nordnorsk arrangement, og at det er helt nødvendig både for å nå igjennom i søknadsprosessen internasjonalt og for å gjennomføre arrangementet.

Alpint VM er verdens største vintersportsarrangement etter vinter-OL. Noen faktatall i denne forbindelse:

- Minimum 2000 frivillige
- 68 deltaker nasjoner
- 500 utøvere
- 27 TV stasjoner
- 200 kameraposisjoner
- 6000 senger (3000 minimum for arrangementet i seg selv)

NHO sine regionstyrer i nord konstaterer at det allerede er et bredt nordnorsk engasjement innen politikk og næringsliv for et VM i alpint til Nord-Norge, og at den nordnorske idrettsbevegelsens ønske og vilje om dette er sterk.

Narvik og Nord-Norge er inne i en periode hvor man satser målrettet og sterkt på helårlig reiseliv, og det skjer parallelt med at det alpine anlegget i Narvikfjellet gradvis utvikles til et høyt internasjonalt nivå. Anleggets unike beliggenhet, med «et fjell i byen», gir en kombinasjon av det urbane og nordnorsk natur – og kontrastene mellom fjord og fjell. Det moderne Nord-Norge!

Et VM i alpint vil være det største og fremste arrangement i rekken av flere internasjonale alpine mesterskap. Europacup, VM for junior og Word Cup vil kunne bli arrangert på veien til et VM, og i alle disse sammenhengene vil det handle om arrangement som vil være nordnorske, med Narvik som vertsby.

For Nord-Norge vil slike arrangement være samlende og viktig. Målet er felles, og på veien dit vil nordnorsk kompetanse bli utviklet og benyttet.

Nordnorsk reiseliv er i vekst. Potensialet for ytterligere vekst er stort. I denne sammenheng vil et VM i alpint åpenbart ha en meget viktig positiv virkning.

Det moderne Nord-Norge vil bli promotert på en unik måte, og vi vil kunne få mange vinterarrangement som bidrar positivt markedsmessig ut i verden.

Et slikt internasjonalt arrangement vil være et sjeldent godt insitament til ytterlige reiselivsvekst og kompetanseheving i nord. Samtidig som det vil være samlende for landsdelen.

De tre nordnorske regionstyrene i NHO stiller seg bak arbeidet som er igangsatt for å lansere Nord-Norge med Narvik som vertskapsby som nasjonal kandidat til gjennomføring av VM i alpine grener i 2025.



## UTTALELSER

Saksnummer	Utvalg/komite	Dato
	Fylkestinget	04.12.2017

### **8. Uttalelse fra Arbeiderpartiet, Miljøpartiet De Grønne, Senterpartiet, Høyre, Rødt, Sosialistisk Venstreparti og Kristelig Folkeparti – Alpint-VM i Narvik i 2025 – en viktig Nordnorsk reiselivssatsing**

Narvik kommune har overfor Norges Skiforbund tatt initiativ for at Nord-Norge med Narvik som vertskapsby skal bli vurdert som norsk søkersted til alpint VM i 2025.

Initiativtakerne har vært tydelige på at dette er et nordnorsk arrangement, og at det er helt nødvendig både for å nå igjennom i søknadsprosessen internasjonalt og for å gjennomføre arrangementet.

Alpint VM er verdens største vintersportsarrangement etter vinter-OL. Noen faktatall i denne forbindelse:

- Minimum 2000 frivillige
- 68 deltaker nasjoner
- 500 utøvere
- 27 TV stasjoner
- 200 kameraposisjoner
- 6000 senger (3000 minimum for arrangementet i seg selv)

Det er allerede er et bredt nordnorsk engasjement innen politikk og næringsliv for et VM i alpint til Nord-Norge, samt stor støtte fra den nordnorske idrettsbevegelsen.

Narvik og Nord-Norge er inne i en periode hvor man satser målrettet og sterkt på helårlig reiseliv, og det skjer parallelt med at det alpine anlegget i Narvikfjellet gradvis utvikles til et høyt internasjonalt nivå.

Et VM i alpint vil være det største og fremste arrangement i rekken av flere internasjonale alpine mesterskap. Europacup, VM for junior og Word Cup vil kunne bli arrangert på veien til et VM, og i alle disse sammenhengene vil det handle om arrangement som vil være nordnorske, med Narvik som vertsby.

For Nord-Norge vil slike arrangement være samlende og viktig. Målet er felles, og på veien dit vil nordnorsk kompetanse bli utviklet og benyttet.

Et slikt internasjonalt arrangement vil være et sjeldent godt insitament til ytterlige reiselivsvekst og kompetanseheving i nord. Samtidig som det vil være samlende for landsdelen.

Nordland fylkesting stiller seg bak arbeidet som er igangsatt for å lansere Nord-Norge med Narvik som vertskapsby som nasjonal kandidat til gjennomføring av VM i alpine grener i 2025.

Bjørnar Skjæran  
Ap

Bent Bakkan  
MDG

Kurt Jenssen  
Sp

Kai Henriksen  
H

Ingeborg Steinholt  
Rødt

Marius M. Jøsevold  
SV

Arve Knutsen  
KrF

#### **Vedtak**

Uttalelsen enstemmig vedtatt.





**TROMS fylkeskommune**  
**ROMSSA fylkkasuohkan**

**Drift- og utbyggingscenteret**

Til alle mottakere

**Vår ref.:**  
17/4148-34  
**Løpenr.:**  
78490/17

**Saksbehandler:**  
Line Samuelson  
**Tlf. dir.innvalg:**  
77 78 80 11

**Arkiv:**  
033 SAKSARKIV  
**Deres ref.:**

**Dato:**  
19.12.2017

## MELDING OM VEDTAK

Fylkestinget i Troms behandlet i møte 14.12.2017 sak 95/17: *Uttalelser*. De underrettes herved om at det er fattet følgende vedtak:

### Alpin-VM i Narvik 2025

Troms fylkeskommune vil presisere at vi i nord står godt rustet til å avvikle større idrettsarrangement, blant annet vist gjennom de siste års utvikling av sykkelløpet "Arctic Race of Norway". Slike arrangement er med på å sette Nord-Norge på kartet, og bidrar til økt interesse for landsdelen.

De tre nordligste fylkeskommunene har vært løpende orientert om Narviks initiativ for å bli vertsby for et VM i alpint, og Troms fylkeskommune mener dette er positivt. Det vil kunne bidra til økt verdiskaping, idrettsglede, arrangementkompetanse, og ikke minst økt interesse for nord-norsk reiseliv.

Narvik innfrir de faglige og tekniske kravene som stilles for å avvikle dette. Dessuten vil de naturlige fortrinn byen har som et alpinsted, med en natur som gir utøvere og TV-seere følelsen av å stupe ned fra fjell til fjord, gi fantastiske opplevelser.

Byen har også god logistikk med flyplass i akseptabel nærhet, jernbane fra Sverige, E6/E10 gjennom kommunen, og ikke minst isfri havn med dypvannskai som gir anledning for hotellskip som øker overnattingskapasiteten.

Troms fylkeskommune støtter derfor initiativet og søknaden fra Narvik om å få være vertsby for Alpin-VM i 2025!

**Besøksadresse**  
Strandveien 13  
**Postadresse**  
Pb 6600, 9296 TROMSØ

**Telefon**  
77788000  
**Epost mottak**  
postmottak@tromsfylke.no

**Bankgiro**  
47000400064  
**Internettadresse**  
www.tromsfylke.no

**Org.nr.**  
864870732

Med vennlig hilsen

Knut Werner Hansen  
Fylkesordfører i Troms

*Dette dokumentet er godkjent elektronisk og krever ikke signatur.*

Brev sendt:  
Narvik kommune  
Nordland fylkeskommune  
Finnmark fylkeskommune  
Kulturdepartementet  
Statsministerens kontor  
Stortingets familie – og kulturkomite  
Parlamentariske ledere på Stortinget  
Tromsbenken  
Media



NHO Reiseliv Regionforening Nord-Norge representerer ca 460 medlemsbedrifter i Nordland, Troms, Finnmark og Svalbard og omfatter ca 70 % av overnattings- og serveringsomsetningen i Nord-Norge. Medlemmer er overnattingsbedrifter, Serveringsbedrifter, opplevelsesbedrifter, leiebilbedrifter og destinasjonsselskaper.

## ÅRSMØTET REGIONFORENING NHO REISELIV NORD-NORGE THON HOTEL KIRKENES 15. MARS 2017

### **Alpint-VM i Narvik i 2025 – et viktig redskap for utvikling av reiselivsnæringa i nord**

VM i alpint 2025 til Nord-Norge, med Narvik som vertsby

Narvik kommune har overfor Norges Skiforbund tatt initiativ for at Nord-Norge med Narvik som vertskapsby skal bli vurdert som norsk søkersted til alpint VM i 2025.

Initiativtakerne vært tydelig på at dette er et nordnorsk arrangement, og at det er helt nødvendig både for å nå igjennom i søknadsprosessen internasjonalt og for å gjennomføre arrangementet.

Alpint VM er verdens største vintersportsarrangement etter vinter-OL. Noen faktatall i denne forbindelse:

- Minimum 2000 frivillige
- 68 deltaker nasjoner
- 500 utøvere
- 27 TV stasjoner
- 200 kameraposisjoner
- 6000 senger (3000 minimum for arrangementet i seg selv)

NHO Reiseliv Nord-Norge konstaterer at det allerede er et bredt nordnorsk engasjement innen politikk og næringsliv for et VM i alpint til Nord-Norge, og at den nordnorske idrettsbevegelsens ønske og vilje om dette er sterk.

Narvik og Nord-Norge er inne i en periode hvor man satser målrettet og sterkt på helårlig reiseliv, og det skjer parallelt med at det alpine anlegget i Narvikfjellet gradvis utvikles til et høyt internasjonalt nivå. Anleggets unike beliggenhet, med «et fjell i byen», gir en kombinasjon av det urbane og nordnorsk natur – og kontrastene mellom fjord og fjell. Det moderne Nord-Norge!

Et VM i alpint vil være det største og fremste arrangement i rekken av flere internasjonale alpine mesterskap. Europacup, VM for junior og Word Cup vil kunne bli arrangert på veien til et VM, og i alle disse sammenhengene vil det handle om arrangement som vil være nordnorske, med Narvik som vertsby.

For Nord-Norge vil slike arrangement være samlende og viktig. Målet er felles, og på veien dit vil nordnorsk kompetanse bli utviklet og benyttet.

Nordnorsk reiseliv er i vekst. Potensialet for ytterlige vekst er stort. I denne sammenheng vil et VM i alpint åpenbart ha en meget viktig positiv virkning. Det moderne Nord-Norge vil bli promotert på en unik måte, og vi vil kunne få mange vinterarrangement som bidrar positivt markedsmessig ut i verden.

Et slikt internasjonalt arrangement vil være et sjeldent godt insitament til ytterlige reiselivsvekst og kompetanseheving i nord. Samtidig som det vil være samlende for landsdelen.

Årsmøtet i NHO Reiseliv Regionforening Nord-Norge stiller seg bak arbeidet som er igangsatt for å lansere Nord-Norge med Narvik som vertskapsby som nasjonal kandidat til gjennomføring av VM i alpine grener i 2025.



PRESSEMELDING 13.2.2017

## **Idrettskretsene i nord støtter opp om Narvik som søkerby til alpin-VM 2025**

De nord-norske idrettskretser stiller seg bak Narvik kommunes arbeid for å bli norsk søkerby til alpin-VM 2025. Narvik har anlegg og infrastruktur til å kunne påta seg et slikt arrangement. Byen har tidligere vist seg som en verdig arrangør av World Cup i de samme idretter.

Det vil være utviklende for norsk idrett å kunne ta i bruk hele landet til store internasjonale idrettsarrangement. I et næringsperspektiv vil spektakulære TV-bilder fra nord til et stort internasjonalt publikum, støtte opp om den nordområdesatsing som myndighetene i Norge ønsker, og som også idretten må ta sin del av ansvaret for å gjennomføre.

Reinert Aarseth (s)  
leder Nordland idrettskrets

Knut Bjørklund (s)  
leder Troms idrettskrets

May Bente Eriksen (s)  
leder Finnmark idrettskrets



## Alpin VM i Narvik 2025

I Nord-Norge opplever vi et bredt engasjement for Alpin VM i Narvik i 2025, et arrangement der også Nordnorsk Reiseliv ønsker å gi vår støtte til arrangementet og Narvik som søker som nasjonal kandidat til alpin VM.

Nord-Norge, herunder også Narvik, er i en positiv utvikling når det gjelder vinterturisme, og potensialet for ytterligere vekst er stort. Narvik gjennomfører en strategisk og målrettet satsing innenfor turisme der alpinanlegget i Narvikfjellet har en tydelig posisjon og utvikles til et anlegg på høyt internasjonalt nivå. Anlegget inngår ikke kun som en satsing mot vinteropplevelser, men også som en naturlig del av tilbudet hele året.

Nord-Norge har opparbeidet seg solid kunnskap og kompetanse om gjennomføring av ulike engasjement der et VM i alpint, inklusive andre arrangementer i forkant av et VM, vil utvikle denne kompetansen ytterligere.

En annen viktig dimensjon er den muligheten denne type arrangement gir som generisk profilering av Nord-Norge og Narvik som attraktiv vinterdestinasjon, vintersportssted og skiresort.

Et VM i alpint og arrangementer i forkant vil også ha stor indremedisinsk betydning gjennom å bygge lokal stolthet for egen region og Nord-Norge, skape folkefest for lokalebefolkningen og tilreisende samt gi økt verdiskaping i blant annet handelsstand og transportsektor i tillegg til reiselivsnæringen.

Narvik som initiativtaker har fremhevet viktigheten av at et Alpin VM i 2025 vil være et nordnorsk arrangement. Denne strategien mener vi de har lyktes med. Arrangementet vil være samlende og viktig, ikke bare for Narvik som vertsby, men for hele Nord-Norge!

Et VM i Narvik, Nord-Norge og Norge vil skape en spektakulær ramme for et VM i alpint, med kobling arktisk natur, «fjellet midt i byen» og fjord.

Med vennlig hilsen,

Trond Øverås  
Administrerende direktør

## Alpin VM i Narvik 2025

Visit Narvik ønsker å gi vår støtte til Alpin VM i Narvik 2025 som søker av nasjonal kandidat til Alpin VM.

Denne støtten gis med bakgrunn i det potensialet dette arrangementet har for å gi en ytterligere vekst innen vinterturisme, arrangementsturisme, bolyst og en unik mulighet for å landsdelen og ikke minst for Narvikregionen til å bli satt på verdenskartet som en av de beste og mest spektakulære vinterdestinasjonene.

Med de mulighetene vi har i Nord-Norge som en arktisk destinasjon som er mer tilgjengelig for hele verden enn noen annen arktisk destinasjon, er vi en unik posisjon for å skape en ramme rundt dette arrangementet ingen andre destinasjoner har mulighet til.

Den virkningen et slikt arrangement kan skape blant befolkningen i form av stolthet for regionen og bygge lokale ambassadører ser vi som ekstremt bra, og vil skape flere ti tusentalls ambassadører, samt øke tilbudet til både lokalbefolkningen, besøkende og turister.

Narvikregionen og Visit Narvik jobber nå med flere store konferanser og arrangement de neste årene og Visit Narvik mener at et VM i Alpint vil være med å tilrettelegge for å øke kompetansen innenfor dette feltet gjennom å tiltrekke personer med relevant og god kompetanse til regionen som igjen bygger opp lokal kompetanse.

Visit Narvik heier på et VM i Alpint i Nord-Norge med Narvik som vertskapsby, og opplever allerede et enormt engasjement fra både lokalbefolkningen, fra hele Nord-Norge, fra de ulike destinasjonsselskapene i Nord-Norge og fra våre samarbeidspartnere.

Med vennlig hilsen,

*June Berg-Sollund*

June Berg-Sollund  
Konstituert daglig leder







### Vedr. tilgjengeliggjorte arealer til et VM i alpint

På vegne av Narvik kommune og Narvikfjellet AS bekrefter vi herved at nødvendige arealer til et VM i alpint vil bli stilt til rådighet i forbindelse dette og tilknyttede arrangement.

Dette gjelder arealer i Fagernesfjellet, der Narvikfjellet har 4.500 dekar i eie.

Og det gjelder naboarealer i fjellet og bysentrumsområder der Narvik kommune utøver myndighet.

Vi henviser også til Narvik kommunes og Nordland fylkestings entydige positive uttalelse til et VM i alpint i Nord-Norge og Narvik. Lokale myndigheter vil gjøre det som er i vår makt for å sikre et godt VM, også ved at arealer stilles til rådighet.

Rune Edvardsen, ordfører

Narvik kommune

Eirik Frantzen, styreleder

Narvikfjellet AS

Narvik 29. januar 2018





FINNMARK FYLKESKOMMUNE  
FINNMÁRKKU FYLKKAGIELDA  
Politisk avdeling  
Politihkalaš ossodat

**Fylkestinget  
desember 2017**

## UTTALELSE

**Remi Strand (Ap) fremmet følgende høringsuttalelse:**

### **Alpint VM i Narvik i 2025**

Forslag til uttalelse fra Finnmark Fylkesting:

Narvik kommune har overfor Norges Skiforbund tatt initiativ for at Nord-Norge med Narvik som vertskapsby skal bli vurdert som norsk søkersted til alpint VM i 2025. Initiativtakerne har vært tydelige på at dette er et nordnorsk arrangement, og at det er helt nødvendig både for å nå igjennom i søknadsprosessen internasjonalt og for å gjennomføre arrangementet.

Alpint VM er verdens største vintersportsarrangement etter vinter-OL. Noen faktatall i denne forbindelse:

- Minimum 2000 frivillige
- 68 deltaker nasjoner
- 500 utøvere
- 27 TV stasjoner
- 200 kameraposisjoner
- 6000 senger (3000 minimum for arrangementet i seg selv)

Det er allerede er et bredt nordnorsk engasjement innen politikk og næringsliv for et VM i alpint til Nord-Norge, samt stor støtte fra den nordnorske idrettsbevegelsen.

Narvik og Nord-Norge er inne i en periode hvor man satser målrettet og sterkt på helårlig reiseliv, og det skjer parallelt med at det alpine anlegget i Narvikfjellet gradvis utvikles til et høyt internasjonalt nivå.

Et VM i alpint vil være det største og fremste arrangement i rekken av flere internasjonale alpine mesterskap. Europacup, VM for junior og Word Cup vil kunne bli arrangert på veien til et VM, og i alle disse sammenhengene vil det handle om arrangement som vil være nordnorske, med Narvik som vertsby.

For Nord-Norge vil slike arrangement være samlende og viktig. Målet er felles, og på veien dit vil nordnorsk kompetanse bli utviklet og benyttet. Et slikt internasjonalt arrangement vil

være et sjeldent godt insitament til ytterlige reiselivsvekst og kompetanseheving i nord. Samtidig som det vil være samlende for landsdelen.

Finnmark fylkeeting stiller seg bak arbeidet som er igangsatt for å lansere Nord-Norge med Narvik som vertskapsby som nasjonal kandidat til gjennomføring av VM i alpine grener i 2025.

**Uttalelsen enstemmig vedtatt**



## BEKREFTELSE FRA ANLEGGSEIER VEDR. SØKNAD OM Å ARRANGERE ALPIN-VM 2025

Narvikfjellet AS eies 68.2 % av Stiftelsen Forte Narvik, en næringsstiftelse etablert av Sparebanken Narvik. Medeier (31,8 %) er Narvikgården AS, Narvik kommunes eiendomsselskap. På oppdrag av eier Narvik kommune har Narvikgården AS gjennom en tiårsperiode utviklet eiendom og anlegg, og siden 2014 er dette utviklingsarbeidet gjort i samarbeid med Forte Narvik.

Denne bekreftelsen er skrevet som vedlegg til søknaden om å bli internasjonal kandidat til VM i alpint. Som det fremgår av søknaden, er utbyggingen av Narvikfjellet et ledd i regionens strategiske næringsplan, og en enstemmig Narvik bystyre har besluttet en reguleringsplan som gir anledning til utbygging av traseer, anlegg, reiselivsfasiliteter og hyttefelt i tida fremover.

Narvikgårdens samfunnsoppdrag er eiendomsutvikling lokalt og i regionen. Selskapet vil både som medeier i Narvikfjellet AS, og som eiendomsaktør for øvrig, bidra aktivt til videreutvikling av Narvikfjellet. Denne ambisjonen er i tråd med eier Narvik kommunes bestilling, og også i samsvar med selskapets strategi.

Stiftelsen Forte Narvik forvalter kapital med basis i en andel av Sparebanken Narvik sitt overskudd. Stiftelsen blir årlig tilført ytterligere kapital i henhold til Finansforetakslovens bestemmelser. Sparebanken Narviks egenkapital og kjernekapital er vesentlig bedre enn myndighetenes krav, og banken kan dermed tilføre stiftelsen en andel av overskuddet til bruk i utviklingen av lokalsamfunnet.

Forte Narvik er eier og medeier i reiselivs- og IT/kunnskapsbedrifter i landsdelen. Narvikfjellet er Forte Narviks klart største og entydig viktigste investering; strategisk og økonomisk, og vil være det i årene fremover. Dette innebærer at Forte Narvik vil prioritere Narvikfjellet for videre investeringer, foran andre bransjer og bedrifter.

Forte Narvik og Narvikgården har gjennom Narvikfjellet AS utformet en investeringsplan i 3 faser: 132 millioner er investert siden 2015. 230 millioner blir investert i fasen vi nå er i gang med. I denne fasen inngår ny gondol (i drift høst 2018), parkeringsanlegg (i drift høst 2018) samt feriepark (i drift årsskiftet 2018/2019). Tredje fase, fra 2020 til 2022, vil omhandle bygondol til sentrum, nye servicebygg, svømmehall og flere attraksjoner, for å nevne noe. Omfanget av fasen vil avhenge av de konkrete planene, medinvestorer og samarbeidspartnere, og også til en viss grad av hvorvidt Narvik vinner fram med sitt

kandidatur til alpin-VM. Totale investeringer i fase 3 kan handle om i størrelsesorden 750 millioner kroner.

Anleggseier Narvikfjellet AS, og dets eiere Stiftelsen Forte Narvik og Narvikgården AS, bekrefter herved sine planer og ambisjoner for videre utbygging av Nordkalottens fremste alpindestinasjon.

Anleggseier Narvikfjellet AS bekrefter at anlegget stilles til disposisjon til gjennomføring av VM i alpint i henhold til FIS sitt regelverk, i det tidsrommet som måtte være ønskelig. Tilsvarende bekreftes at anlegget vil være disponibelt for World Cup-finaler for herrer og damer i alle disipliner i forkant av et VM.

Narvik, 3. januar 2018



**Lars Skjønnås**  
Adm. direktør  
Narvikgården AS



**Roger Bergersen**  
Adm. direktør  
Forte Narvik



**Ragnar Norum**  
Adm. direktør  
Narvikfjellet

**VM i alpint Narvik**

Ankenes alpklubb bekrefter med dette at Narvikfjellet AS kan disponere anlegget vårt under et eventuelt

VM i Narvik. Anlegget er til disposisjon under hele VM.

Anlegget skal brukes til trenings og skiprøvearena for utøverne.

Bruk ut over dette avtales med Ankenes Alpklubb.

Med vennlig hilsen

Yngve Pettersen

Styrets leder i Ankenes Alpklubb

91680993



Vår saksbehandler  
Daglig leder Erik Gravem,  
egravem@gmail.com  
Mob 97048949

Vår dato  
2018-05-01

Vår referanse  
2018/01/STEILIA ALPINSENTER

Til  
Alpin VM 2025 AS  
Postboks 335  
8505 Narvik

Kopi til  
Bardu alpklubb  
Bardu kommune

## BRUK AV STEILIA TIL KVALIFISERING OG TRENING ALPIN VM 2025

### 1 Innledning

Steilia Alpinsenter viser til forespørsel om å stille Steilia til disposisjon under Alpin VM 2025 hvor det er forespeilet at kvalifisering og trening for tekniske disipliner legges til Steilia Alpinsenter.

### 2 Beskrivelse

#### 2.1 Beskrivelse av trase

Steilia Alpinsenter har FIS homologisert trase for SL (11092/11/13) og SSL (11091/11/13). Se vedlegg: Certificat Homologation. Bakken er kjent for å være en god treningsbakke og konkurransearena. Steilia Alpinsenter har også en Super-G trase som ikke er homologisert med 357 meter høydeforskjell.

#### 2.2 Beskrivelse av infrastruktur

Steilia Alpinsenter har en heis på 1250 meter og det er snøproduksjon i hele trasen. Tidtakeranlegg holder FIS standard (10 pars tidtakerkabel). Bakken har dobbelt belysning (belyst fra begge sider) og det er mulig å kjøre trening og renn på kveldstid.

#### 2.3 Beskrivelse av drift og eierskap

Steilia Alpinsenter drives av Bardu Alpklubb med Bardu Kommune som anleggseier.

### 3 Konklusjon

Steilia Alpinsenter stiller seg positiv til å stå disponibel for Alpin VM 2025 og bekrefter herved at Steilia Alpinsenter kan brukes til kvalifisering og trening. Vi ser frem til en videre dialog for å avklare nærmere behov og rammer for Steilia Alpinsenter sin rolle som samarbeidspartner under Alpin VM 2025.

Erik Gravem  
Styreleder  
Bardu Alpklubb

Håvard Gangsås  
Rådmann  
Bardu Kommune

Postadresse  
Pb 231  
9365 BARDU

Besøksadresse  
Steilia Alpinsenter  
9360 BARDU

Kontakttelefon  
+47 97048949

E-post  
bardualpklubb@gmail.com  
Internett  
www.steilia.no

Vedlegg  
1



Alpin VM 2025 AS  
Postboks 335  
8505 Narvik



Tromsø, 05. januar 2018

### Bekreftelse.

Det vises til henvendelse fra dere i dag ad. spørsmål om Tromsø Alpinpark kan benyttes som trenings- og kvalifiseringsarena for VM2025 i Narvik.

Det bekreftes med dette fra oss at vi stiller oss svært positivt til å bidra med støtte, samt at vi stiller anlegget til disposisjon i denne sammenheng.

Vi tar dog forbehold rundt de økonomiske vilkårene knyttet til kostnader i den sammenhengen, og tar det for gitt at dette er noe man kommer tilbake til dersom det blir aktuelt med en gjennomføring.

Vi ønsker dere lykke til i det videre arbeidet og stiller oss gjerne til rådighet dersom det skulle være noe mer vi kan bidra med for å vinne!

Med vennlig hilsen

Rune Kufaas  
Daglig leder



Vår saksbehandler  
Styreleder Trond Viggo Opdal, harstadalpin@gmail.com  
Mob 40029675

Vår dato 2018-01-22 Vår referanse 2018/ /HARSTAD ALPINKLUBB

Tidligere dato Tidligere referanse

Til  
VM Narvik 2025 v/Erik Plener

Kopi til  
Styret HAK  
Styret Sollifjellet SA

## BRUK AV SOLLIFJELLET TIL KVALIFISERING OG TRENING IFM ALPIN VM 2025

### 1 Innledning

Sollifjellet Alpiner SA/Harstad Alpinklubb viser til forespørsel om å stille Sollifjellet alpinsenter til disposisjon under Alpin VM 2025, hvor det er forespeilet at kvalifisering og trening for tekniske disipliner legges til Sollifjellet Alpiner.

### 2 Beskrivelse

#### 2.1 Beskrivelse av trase

Sollifjellet Alpiner har FIS homologisert trase for SL (12711/01/18) og SSL (12710/01/18). Kartunderlag benyttet ifm homologiseringen er sendt på mail. Bakken er kjent for å være en god treningsbakke og konkurransearena. Sollifjellet Alpiner har også en Super-G trase som ikke er homologisert, men er en svært god treningsarena. Det foreligger muligheter også å oppnå en høydeforskjell på 350 høydemeter for fart.

#### 2.2 Beskrivelse av infrastruktur

Sollifjellet alpinsenter har en heis som tar deg til toppen av bakken, og hvor en har FIS SSL start. Tidtakeranlegg holder FIS standard (10 pars tidtakerkabel). Bakken har belysning i begge traseene (belyst fra en side). Anlegget har også svært gode parkeringsmuligheter.

#### 2.3 Beskrivelse av drift og eierskap

Sollifjellet Alpiner SA har et eget driftstyre, mens eier av anlegget er Harstad Alpinklubb (hovedandelseier med 97 % av andelene).

### 3 Konklusjon

Sollifjellet Alpiner SA stiller seg positiv til å stå disponibel for Alpin VM 2025 og bekrefter herved at Sollifjellet Alpiner kan brukes til kvalifisering- og trening. Vi ser frem til en videre dialog for å avklare nærmere behov, rammer og økonomi ifm Sollifjellet Alpiner sin rolle som samarbeidspartner under Alpin VM 2025.

Postadresse  
Pb 48  
9490 HARSTAD

Besøksadresse  
Sollifjellet Alpiner  
9490 HARSTAD

Kontakttelefon  
+47 40029675

E-post  
harstadalpin@gmail.com  
Internett  
www.harstadalpin.no

Vedlegg  
0





FÉDÉRATION INTERNATIONALE DE SKI  
INTERNATIONAL SKI FEDERATION  
INTERNATIONALER SKI VERBAND



### Homologations

Place :	Narvik	Gender : (all)	Discipline :	(all)
Homologation :		Nation : NOR		

### Narvik (NOR)

Homologation	Slope	Disc.	Gender	Start	Finish	Valid until	Inspector
12300/01/17	Fjellheim-loypa	DH	M	1001	126	01-11-2022	Dregelid Nils Dagfinn
12300/01/17	Fjellheim-loypa	DH	A	841	126	01-11-2022	Dregelid Nils Dagfinn
12300/01/17	Fjellheim-loypa	DH	A	751	126	01-11-2022	Dregelid Nils Dagfinn
12300/01/17	Fjellheim-loypa	DH	A	660	126	01-11-2022	Dregelid Nils Dagfinn
10241/11/11	Fjellheim-loypa	GS	A	660	275	01-11-2021	Dregelid Nils Dagfinn
10241/11/11	Fjellheim-loypa	GS	M	576	126	01-11-2021	Dregelid Nils Dagfinn
10241/11/11	Fjellheim-loypa	GS	A	517	126	01-11-2021	Dregelid Nils Dagfinn
10241/11/11	Fjellheim-loypa	GS	A	498	126	01-11-2021	Dregelid Nils Dagfinn
10241/11/11	Fjellheim-loypa	GS	A	450	126	01-11-2021	Dregelid Nils Dagfinn
12301/01/17	Fjellheim-loypa	SG	A	841	275	01-11-2022	Dregelid Nils Dagfinn
12301/01/17	Fjellheim-loypa	SG	M	751	126	01-11-2022	Dregelid Nils Dagfinn
12301/01/17	Fjellheim-loypa	SG	A	710	126	01-11-2022	Dregelid Nils Dagfinn
12301/01/17	Fjellheim-loypa	SG	A	660	126	01-11-2022	Dregelid Nils Dagfinn
10242/11/11	Fjellheim-loypa	SL	A	275	126	01-11-2021	Dregelid Nils Dagfinn
10245/11/11	Holstkeiva	GS	A	498	126	01-11-2021	Dregelid Nils Dagfinn
10245/11/11	Holstkeiva	GS	A	478	126	01-11-2021	Dregelid Nils Dagfinn
10245/11/11	Holstkeiva	GS	A	455	126	01-11-2021	Dregelid Nils Dagfinn
10245/11/11	Holstkeiva	GS	A	395	126	01-11-2021	Dregelid Nils Dagfinn
10246/11/11	Holstkeiva	SL	A	478	275	01-11-2021	Dregelid Nils Dagfinn
10246/11/11	Holstkeiva	SL	A	455	275	01-11-2021	Dregelid Nils Dagfinn
10246/11/11	Holstkeiva	SL	L	395	275	01-11-2021	Dregelid Nils Dagfinn

This website is the only official website of the Fédération Internationale de Ski ("FIS"), the International Ski Federation, and is © FIS. All rights reserved.  
No commercial reproduction, adaptation, distribution or transmission of any part or parts of this website or any information contained, herein by any means whatsoever is permitted without the prior written permission of FIS.

# Certificat Homologation

L'homologation de la piste suivante est confirmée  
The approval of the following course has been confirmed  
Die Homologierung nachstehend aufgeführter Piste wird hiermit bestätigt

Downhill  
*Fjellheim-loypa*  
**Narvik**  
NOR

---

## TECHNICAL DATA IN METER / DETAILS TECHNIQUES EN METRES / TECHNISCHE DATEN IN METERN

L = Ladies / Dames / Damen  
M = Men / Messieurs / Herren

Start  
Départ  
Start

Finish  
Arrivée  
Ziel

Vertical drop  
Dénivellation  
Höhenunterschied

Total length  
Longueur effective  
Schräge Länge

---

<b>M</b>	<b>1001</b>	<b>126</b>	<b>875</b>	<b>3046</b>
<b>M+L</b>	<b>841</b>	<b>126</b>	<b>715</b>	<b>2448</b>
<b>M+L</b>	<b>751</b>	<b>126</b>	<b>625</b>	<b>2140</b>
<b>M+L</b>	<b>660</b>	<b>126</b>	<b>534</b>	<b>1817</b>

Inspector - Inspecteur - Inspektor      Dregelid Nils Dagfinn (NOR)

---

**The course has been approved and corresponds to the requirements of the ICR**  
**La piste a été approuvée et correspond aux prescriptions du RIS**  
**Die abgenommene Piste entspricht den Bestimmungen der IWO**

Replaces decree no. / Remplace le décret no / Ersetzt Dekret Nr. 10239/11/11

The course has been filed by the FIS under no.  
La piste a été enregistrée par la FIS sous le no.  
Die Piste wurde bei der FIS registriert unter Nr.

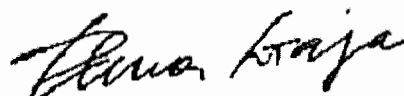
**12300/01/17**

Expiry date      01.11.2022  
Date d'expiration  
Verfallsdatum

---

Sub-Committee for Alpine Courses  
Sous-comité pour pistes alpines  
Sub-Komitee für Alpine Wettkampfstrecken

Chair



FIS/Oberhofen, 10.01.2017

Elena Gaja

# Certificat Homologation

L'homologation de la piste suivante est confirmée  
The approval of the following course has been confirmed  
Die Homologierung nachstehend aufgeführter Piste wird hiermit bestätigt

Super G  
*Fjellheim-loypa*  
**Narvik**  
NOR

---

## TECHNICAL DATA IN METER / DETAILS TECHNIQUES EN METRES / TECHNISCHE DATEN IN METERN

L = Ladies / Dames / Damen M = Men / Messieurs / Herren	Start Départ Start	Finish Arrivée Ziel	Vertical drop Dénivellation Höhenunterschied	Total length Longueur effective Schräge Länge
<b>M+L</b>	<b>841</b>	<b>275</b>	<b>566</b>	<b>1848</b>
<b>M</b>	<b>751</b>	<b>126</b>	<b>625</b>	<b>2140</b>
<b>M+L</b>	<b>710</b>	<b>126</b>	<b>584</b>	<b>2019</b>
<b>M+L</b>	<b>660</b>	<b>126</b>	<b>534</b>	<b>1817</b>

---

Inspector - Inspecteur - Inspektor      Dregelid Nils Dagfinn (NOR)

The course has been approved and corresponds to the requirements of the ICR  
La piste a été approuvée et correspond aux prescriptions du RIS  
Die abgenommene Piste entspricht den Bestimmungen der IWO

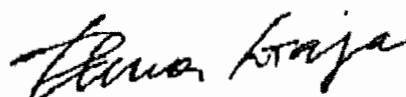
Replaces decree no. / Remplace le décret no / Ersetzt Dekret Nr. 10240/11/11

The course has been filed by the FIS under no.      Expiry date  
La piste a été enregistrée par la FIS sous le no.      **12301/01/17**      Date d'expiration      01.11.2022  
Die Piste wurde bei der FIS registriert unter Nr.      Verfallsdatum

---

Sub-Committee for Alpine Courses  
Sous-comité pour pistes alpines  
Sub-Komitee für Alpine Wettkampfstrecken

Chair



FIS/Oberhofen, 10.01.2017

Elena Gaja

ID	Aktivetsnavn	Start	Slutt	Kostnader	2018	2019	2020	2021	2022	2023
1	<b>NASJONAL SØKNAD VM ALPINT 2025</b>			kr 0,00						
2	<b>OMBYGGING EKISTERENDE ANLEGG OG BYGGING AV NYE TRASSEER OG INSTALLASJONER</b>	on 01.04.20	fr 01.12.23	kr 432 000 000,00						
3	<b>Snøproduksjon</b>	ma 01.06.20	sø 01.10.23	kr 77 000 000,00						
4	Dametrassé profil 0-1090	ma 01.06.20	sø 01.11.20	kr 19 000 000,00						
5	Dametrassé profil 1840 -2430	on 01.06.22	ti 01.11.22	kr 11 000 000,00						
6	Herretrassé profil 0-650	to 01.06.23	sø 01.10.23	kr 11 000 000,00						
7	Herretrassé profil 650-1750	ti 01.06.21	ma 01.11.21	kr 20 000 000,00						
8	Herretrassé profil 1750-2310	ma 01.06.20	sø 01.11.20	kr 10 000 000,00						
9	Måltområde profil W2430-2800/M2880-3250	on 01.06.22	ti 01.11.22	kr 6 000 000,00						
10	<b>Belysning</b>	ma 01.06.20	sø 01.10.23	kr 60 000 000,00						
11	Dametrassé profil 0-1090	ma 01.06.20	sø 01.11.20	kr 12 000 000,00						
12	Dametrassé profil 1840 -2430	on 01.06.22	ti 01.11.22	kr 7 000 000,00						
13	Herretrassé profil 0-650	to 01.06.23	sø 01.10.23	kr 8 000 000,00						
14	Herretrassé profil 650-1750	ti 01.06.21	ma 01.11.21	kr 13 000 000,00						
15	Herretrassé profil 1750-2880	ma 01.06.20	sø 01.11.20	kr 12 000 000,00						
16	Måltområde profil W2430-2800/M2880-3250	on 01.06.22	ti 01.11.22	kr 8 000 000,00						
17	<b>Bakkeplanering</b>	ma 01.06.20	sø 01.10.23	kr 32 000 000,00						
18	Dametrassé profil 0-1090	ma 01.06.20	sø 01.11.20	kr 8 000 000,00						
19	Dametrassé profil 1840 -2430	on 01.06.22	ti 01.11.22	kr 4 000 000,00						
20	Herretrassé profil 0-650	to 01.06.23	sø 01.10.23	kr 4 000 000,00						
21	Herretrassé profil 650-1750	ti 01.06.21	ma 01.11.21	kr 8 000 000,00						
22	Herretrassé profil 1750-2310	ma 01.06.20	sø 01.11.20	kr 4 000 000,00						
23	Måltområde profil W2430-2800/M2880-3250	on 01.06.22	ti 01.11.22	kr 4 000 000,00						
24	<b>Sikkerhetsnett</b>	ma 01.06.20	on 01.11.23	kr 3 000 000,00						
25	Dametrassé	ma 01.06.20	ti 01.11.22	kr 1 000 000,00						
26	Herretrassé	ma 01.06.20	on 01.11.23	kr 2 000 000,00						
27	<b>Kulvert</b>	on 01.06.22	on 01.11.23	kr 36 000 000,00						
28	Dametrassé profil 1900	on 01.06.22	ti 01.11.22	kr 7 000 000,00						
29	Dametrassé profil 1970	on 01.06.22	ti 01.11.22	kr 7 000 000,00						
30	Herretrassé profil 650	to 01.06.23	on 01.11.23	kr 7 000 000,00						
31	Måltområde profil W2430/M2880	on 01.06.22	ti 01.11.22	kr 15 000 000,00						
32	<b>Strøm</b>	ma 01.06.20	sø 01.11.20	kr 3 000 000,00						
33	Nettstasjon Linken inkl. HSP-kabel	ma 01.06.20	sø 01.11.20	kr 3 000 000,00						
34	<b>Anleggsvei</b>	ma 01.06.20	sø 01.11.20	kr 20 000 000,00						
35	Gondolkoop til herrestart	ma 01.06.20	sø 01.11.20	kr 20 000 000,00						
36	<b>Veg nedentor Linken</b>	ti 01.06.21	ma 01.11.21	kr 30 000 000,00						
37	Herretrassé profil	ti 01.06.21	ma 01.11.21	kr 30 000 000,00						
38	<b>Fjellsikring</b>	on 01.04.20	fr 01.12.23	kr 15 000 000,00						
39	Utsatte plasser	on 01.04.20	fr 01.12.23	kr 15 000 000,00						

Prosjekt: Nasjonal søknad alpin  
 Dato: to 18.01.18

Aktivitet  
 Deling  
 Milepæl  
 Sammenheng  
 Prosjektsammenheng

Inaktiv aktivitet  
 Inaktiv milepæl  
 Inaktiv sammenheng  
 Inaktiv prosjektsammenheng

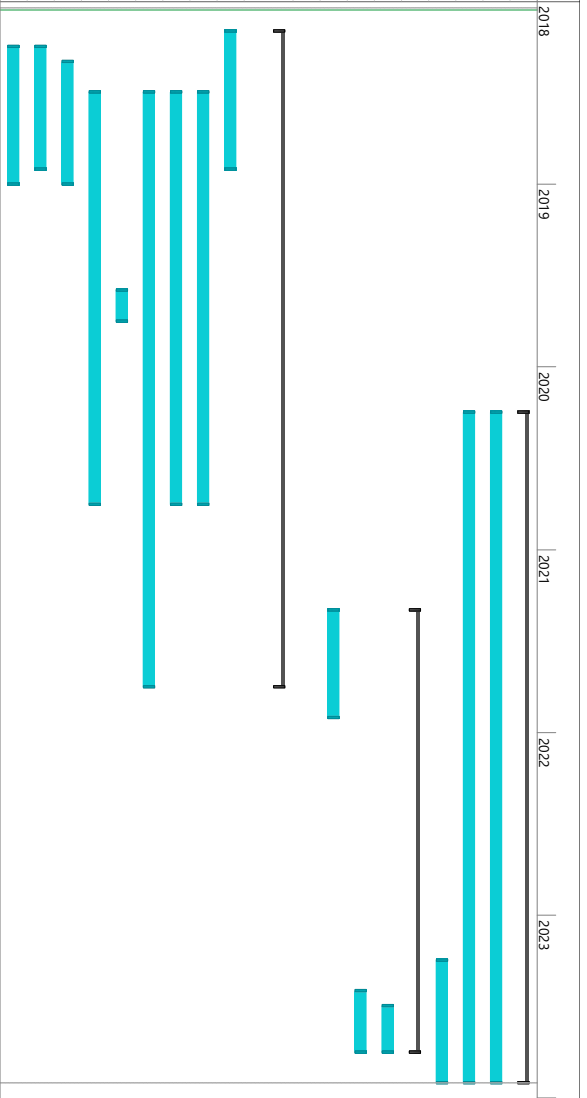
Manuell aktivitet  
 Manuell milepæl  
 Manuell sammenheng  
 Manuell prosjektsammenheng

Bare varigbet  
 Bare start  
 Bare slutt  
 Eksterne aktiviteter

Eksterne aktivitet  
 Tidfrist  
 Fremdrift  
 Manuell fremdrift

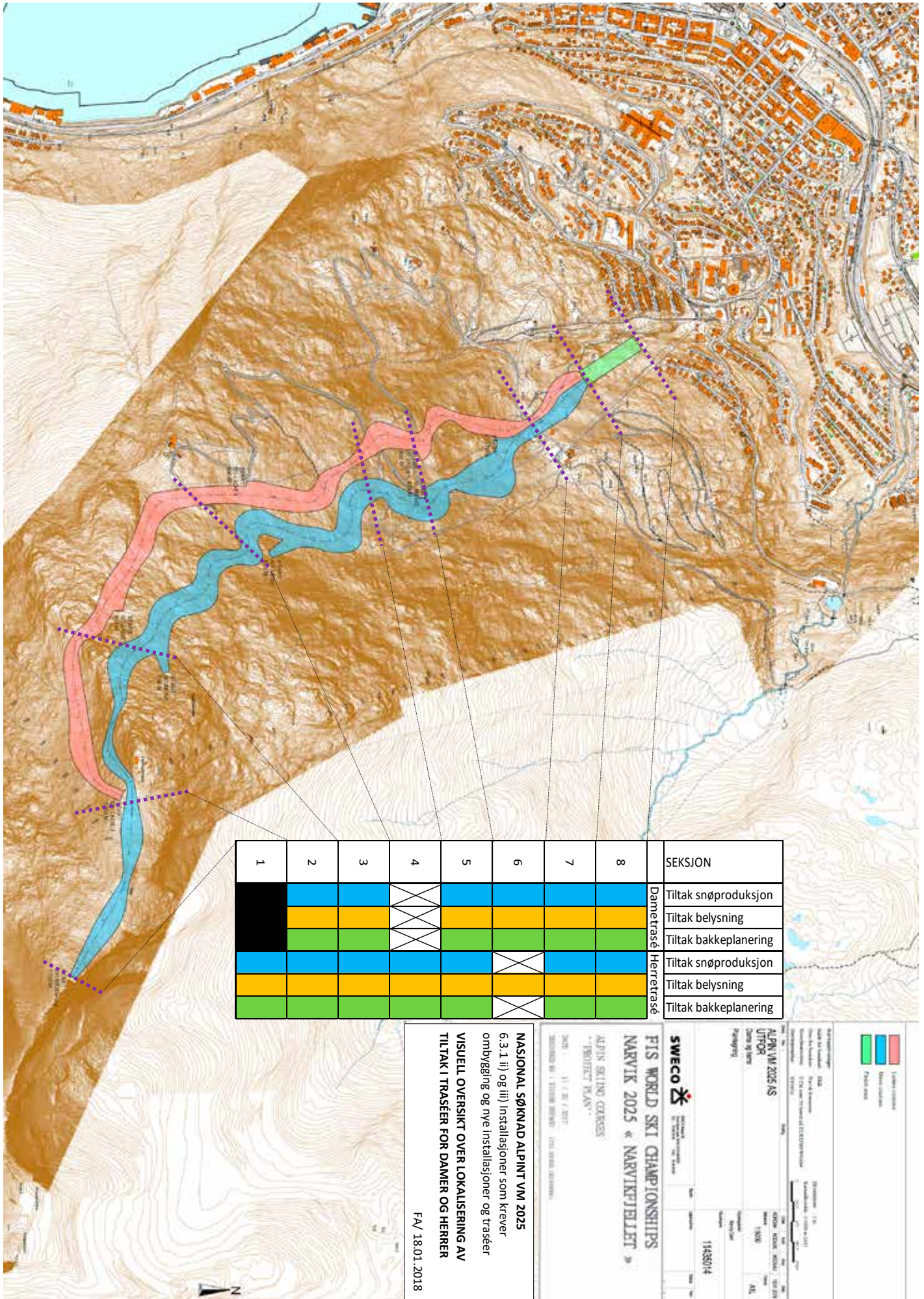
Side 1

ID	Aktivitetnavn	Start	Slutt	Kostnader	
40	<b>Målområde</b>	<b>on 01.04.20</b>	<b>fr 01.12.23</b>	<b>kr 45 000 000,00</b>	
41	Terrengarbeid	on 01.04.20	fr 01.12.23	kr 15 000 000,00	
42	Adkomstveier, strøm, VA	on 01.04.20	fr 01.12.23	kr 15 000 000,00	
43	Pressesenter	lø 01.04.23	fr 01.12.23	kr 15 000 000,00	
44	<b>Heiser</b>	<b>lø 01.05.21</b>	<b>sø 01.10.23</b>	<b>kr 111 000 000,00</b>	
45	T-krok herrestart (1007 - 1148 moh)	lø 01.07.23	sø 01.10.23	kr 18 000 000,00	
46	T-krok målområde (140 - 218 moh)	to 01.06.23	sø 01.10.23	kr 18 000 000,00	
47	Støbeis Snaua - Linken (660 - 1007)	lø 01.05.21	on 01.12.21	kr 75 000 000,00	
48					
49	<b>NYE TRASSER OG INSTALLASJONER SOM BYGGES UAVHENGIG AV VM</b>	<b>to 01.03.18</b>	<b>fr 01.10.21</b>	<b>kr 210 000 000,00</b>	
50	Koblingsbar gondol, 10 seter (218 - 660 moh)	to 01.03.18	lø 01.12.18	kr 75 000 000,00	
51	Nedfart for familier (660 - 218 moh)	sø 01.07.18	to 01.10.20	kr 10 000 000,00	
52	Snøproduksjon familenedfart	sø 01.07.18	to 01.10.20	kr 11 000 000,00	
53	Generell bakkeplanering	sø 01.07.18	fr 01.10.21	kr 6 000 000,00	
54	Endring 3. heis (innkorting)	to 01.08.19	fr 01.10.19	kr 3 000 000,00	
55	Deler av terrengarbeid målområde	sø 01.07.18	to 01.10.20	kr 5 000 000,00	
56	Feriepark: 24 utleiehytter og servicebygg	ti 01.05.18	ma 31.12.18	kr 35 000 000,00	
57	Nytt sentralbygg	sø 01.04.18	lø 01.12.18	kr 35 000 000,00	
58	Parkeringsplass	sø 01.04.18	ma 31.12.18	kr 30 000 000,00	



Prosjekt: Nasjonal søknad alpin	Dato: to 18.01.18	Aktivitet	Inaktiv aktivitet	Inaktiv milepæl	Inaktivt sammendrag	Manuell aktivitet	Bare varighet	Manuell sammendagsfremheving	Manuelt sammendrag	Bare start	Bare slutt	Ekstern aktiviteter	Ekstern milepæl	Tidsfrist	Fremdrift	Manuell fremdrift
		Deling														
		Milepæl														
		Sammendrag														
		Prosjektssammendrag														





**NASJONAL SØKNAD ALPINT VM 2025**  
 6.3.1 (i) og (ii) Installasjoner som krever ombygging og nye installasjoner og traséer  
**TILTAK I TRASEER FOR DAMER OG HERRER**  
 FA/18.01.2018

**SWECO** **SWECO**

**FIS WORLD SKI CHAMPIONSHIPS**  
**NARVIK 2025 « NARVIKFIELLET »**

ALPIN SKIING COURSES  
 "PROJECT PLAN"  
 DATED: 11.08.2017  
 REVISED BY: I. EIDEHEDEN, I. EIDEHEDEN, I. EIDEHEDEN

ALPIN VM 2025 AS  
 UTFØR  
 DATA: 09/08/2017  
 11435014

Legend:  
 Tilrettelegging (Red)  
 Nytt installasjon (Blue)  
 Pålysning (Green)

Scale: 1:5000  
 Date: 09/08/2017  
 Author: I. EIDEHEDEN



NASJONAL SØKNAD ALPINT VM 2025  
6.3.1 ii) og iii) installasjoner som krever ombygging og nye installasjoner og traseer

OVERSIKT OVER TILTAK I TRASEER DAMER OG HERRER

type tiltak	enhet	mengde	enhetspris	sum	prosjektering i %	prosjektering i NOK	uforutsett i %	uforutsett i NOK	sum	avrunding
<b>Snøproduksjon:</b> Pumper, kummer, rør, strøm, kommunikasjon (fiber)	m	4210	8 000	33 680 000	7	2 357 600	10	3 603 760	39 641 360	41 000 000
50 lenser	st	50	250 000	12 500 000	2	250 000	5	637 500	13 387 500	14 000 000
50 vifter	st	50	400 000	20 000 000	2	400 000	5	1 020 000	21 420 000	22 000 000
<b>Belysning:</b> Komplette lysanlegg tosidig LED	m	4940	10 000	49 400 000	7	3 458 000	10	5 285 800	58 143 800	60 000 000
<b>Bakkeplanering:</b>	m	4300	6 000	25 800 000	10	2 580 000	10	2 838 000	31 218 000	32 000 000
<b>Sikringsnett:</b> Fundamenter A-nett	m	1000	2 500	2 500 000	7	1 750 000	10	2 67 500	2 942 500	3 000 000
<b>Kulvert:</b> Innv. høyde 5 meter Innv. bredde 6 meter	m	150	100 000	15 000 000	10	1 500 000	10	1 650 000	18 150 000	21 000 000
<b>Kulvert:</b> Innv. høyde 5 meter Innv. bredde 8 meter	m	75	150 000	11 250 000	10	1 125 000	10	1 237 500	13 612 500	15 000 000
<b>Strøm:</b> 1 stk nettstasjon Linken, HSP gondoltopp til herrestart	rs	1	2 000 000	2 000 000	10	200 000	10	220 000	2 420 000	3 000 000
<b>Anleggsvei:</b> fra gondoltopp til herrestart	m	2000	8 000	16 000 000	10	1 600 000	10	1 760 000	19 360 000	20 000 000
<b>Veg nedfor Linken:</b> Støttekonstruksjoner	m	200	120 000	24 000 000	10	2 400 000	10	2 640 000	29 040 000	30 000 000
<b>Utsatte plasser:</b> Fjellsikringsnett	rs	1	12 000 000	12 000 000	10	1 200 000	10	1 320 000	14 520 000	15 000 000
<b>Målområde:</b> Terrengarbeid, murer, adkomstveier, strøm, VA, infrastruktur pressesenter	rs	1	35 000 000	35 000 000	10	3 500 000	10	3 850 000	42 350 000	45 000 000
<b>Heis herrestart:</b> T-krokk 600 meter	rs	1	15 000 000	15 000 000	5	750 000	10	1 575 000	17 325 000	18 000 000
<b>Heis målområde:</b> T-krokk 600 meter	rs	1	15 000 000	15 000 000	5	750 000	10	1 575 000	17 325 000	18 000 000
<b>Heis Snaua - Linken</b> Stoheis 900 meter	rs	1	65 000 000	65 000 000	5	3 250 000	10	6 825 000	75 075 000	75 000 000
<b>SUM i NOK (2018)</b>										432 000 000



NASJONAL SØKNAD ALPINT VM 2025  
6.3.1 iv) Installasjoner som bygges uavhengig av VM

OVERSIKT OVER PLANLAGTE TILTAK										
type tiltak									sum	avrunding
Kohlingsbar gondol, 10 seter (218 - 660 moh)									75 000 000	75 000 000
Nedfart for familier (660 - 218 moh)									10 000 000	10 000 000
Snøproduksjon familienedfart									8 000 000	8 000 000
Flere snøkanoner og lanser									3 000 000	3 000 000
Generell bakkeplanering									6 000 000	6 000 000
Endring 3. heis (innkøring)									3 000 000	3 000 000
Del av terrengarbeid målorråde									5 000 000	5 000 000
Ferjepark: 24 utleiehytter og servicebygg									35 000 000	35 000 000
Nytt sentralbygg									35 000 000	35 000 000
Parkeringsplass									30 000 000	30 000 000
<b>SUM I NOK (2018)</b>									<b>210 000 000</b>	

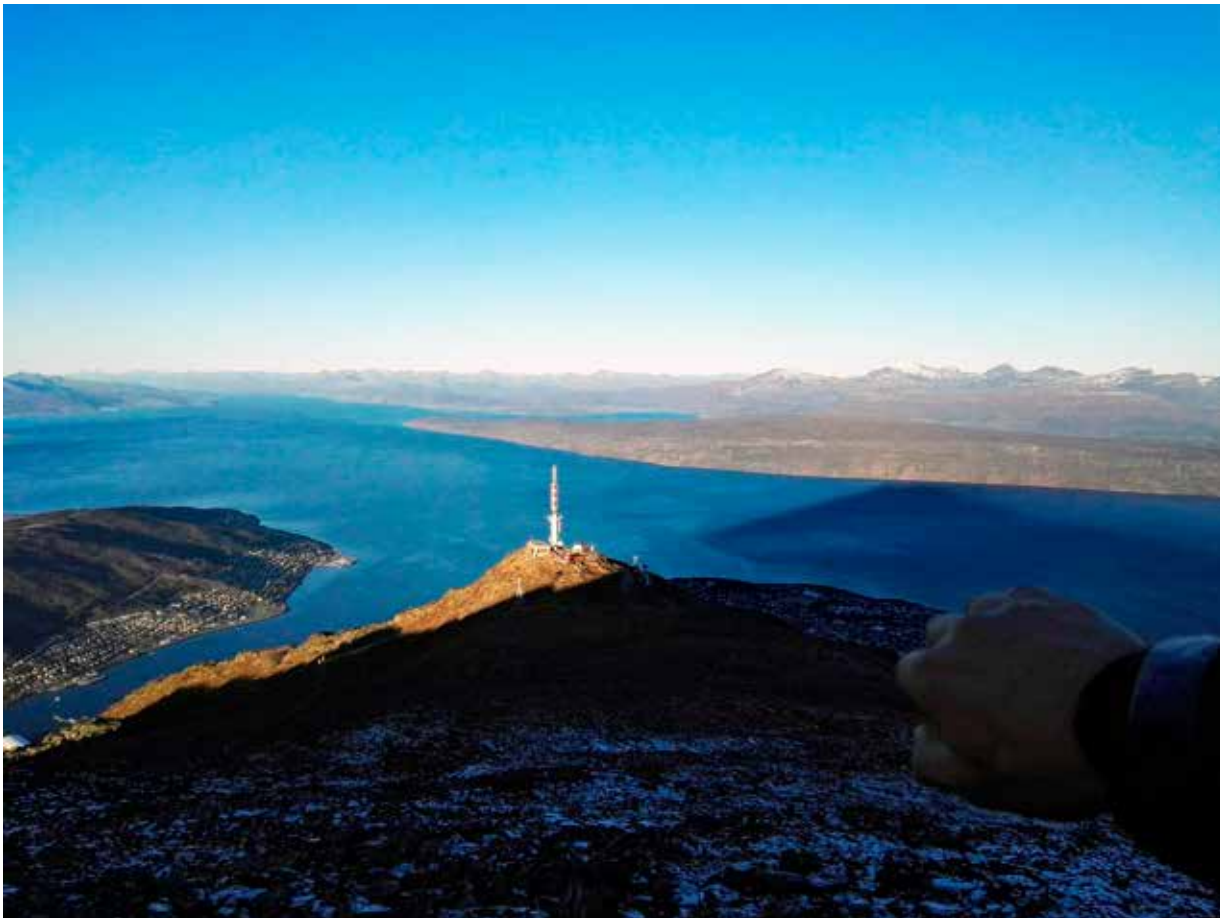


**FÉDÉRATION INTERNATIONALE DE SKI**  
**INTERNATIONAL SKI FEDERATION**  
**INTERNATIONALER SKI VERBAND**

D&D ALPIN  
 DEFAGO DIDIER  
 COURSE DESIGNER FIS  
 Ch. du Tremplin 11  
 CH – 1875 Morgins  
 Switzerland

Mobile +41 79 220 60 89  
 Email [didier.defago@bluewin.ch](mailto:didier.defago@bluewin.ch)  
 Web [www.didierdefago.ch](http://www.didierdefago.ch)

**INSPECTION REPORT October 10 - 11 2017**  
**ALPIN SKI WORLD CHAMPIONCHIPS 2025**  
**NARVIK / NORWAY**



CH-3653 Oberhofen (Switzerland) Tel. +41 (0)33 244 61 61, Fax +41 (0)33 244 61 71  
 FIS-Website: <http://www.fis-ski.com/> ftp-site: <ftp://ftp.fis-ski.ch>

## 1. Preamble

The Narvik Region has a global project to extend and modernize the mountain and the ski resort.

In this regard, Narvik is interested to be candidate for Alpine Ski World Cups or World Ski Championships in 2025. They would like to make a request for an appreciation of the mountain and evaluate the possible race slopes or race lines, especially for the Downhill courses Men and Ladies.

This project and the proposed courses lines have been examined regarding their suitability for all alpine skiing events and especially for major competitions, like World Cup or World Ski Championships.

The ICR (International Competitions Rules) are the valid guidelines. Considering this, the comparison with the existing and future courses is used as benchmarks.

The Norwegian Ski Federation should receive several dossiers from cities who are interested in organizing an Alpine World Ski Championships. They should decide on the candidacy they are going to support during the year 2018.

## 2. INSPECTION

*Day 1*                      *Thursday 10 of October*  
*Weather*                    *Sunny, light wind on the top*

Going down by feet from the top of the potential start of the men downhill, that is located at an elevation of 1150 m, upper the actual top station, at an elevation of 1010 m. We walked around the mountain and have some constructive discussions and ideas.

The goal was to find a line with the characteristics that are requested to have a challenging, exciting and attractive men downhill race.

A part of the mountain is already a ski area with existing slopes; the course can be a mix between new ground and existing slopes. We suggest to have, two different downhills courses, men's and ladies, and the possibilities are there.

The first part of the Downhill, Men and Ladies, is "out" of the ski area, authorizations are requested.

Concerning technical events, we suggest to use the same courses as for the speed events.

Regarding the finish line, we suggest, for the moment, to use only one, for all disciplines, included parallel SL/GS or/and team event. The elevation of the finish line is 200 m.



CH-3653 Oberhofen (Switzerland) Tel. +41 (0)33 244 61 61, Fax +41 (0)33 244 61 71  
FIS-Website: <http://www.fis-ski.com/>      ftp-site: <ftp://ftp.fis-ski.ch>

Day 2                      Wednesday 11 of October  
Weather                    Sunny with some clouds, light wind on the top

We walked up the potential Ladies course from the middle station until the top station, where we suggested the Ladies start (Elevation 1000m). From the middle station, the suggestion was to use the existing slope with some adaptations.

We walked down the potential Men course, and look some other possibilities upper the middle station.

We checked also the potential for the different TEAM and PSL EVENT on the final part.

### 3. CHARACTERISTICS

Disciplines	Elevation at Start	Elevation at Finish	Vertical drop
DH Men	1150	200	950
DH Ladies	1000	200	800
GS Men	650	200	450
GS Ladies	600	200	400
SL Men	420	200	220
SL Ladies	400	200	200

After both days, the opinion is that, this mountain and their lines we looked have the characteristics mentioned in the ICR.

### 4. REMARKS

Concerning the weather conditions, the NSF (National Ski Federation) already asked for data covering the last 10 years.

For my part, I would like to recommend it would be good if we could have datas from the middle station and the bottom station, because today the measurements system are on the top station.

The actual SL slope has a lighting system. You mentioned that you will be ready to move it on the side. Regarding the potential lines especially, speed, for my point of view, it is necessary to move it and we propose to move it on skier left (SL track).

At the top of the station, some issues should be evaluated regarding the major electric line.

Concerning the global project of the resort, Narvik should take into consideration the proposed lines and zones that we have identified during our visit.



CH-3653 Oberhofen (Switzerland) Tel. +41 (0)33 244 61 61, Fax +41 (0)33 244 61 71  
FIS-Website: <http://www.fis-ski.com/>      ftp-site: <ftp://ftp.fis-ski.ch>

A copy of this report is submitted to:

- Gian Franco Kasper (President FIS)
- Sarah Lewis (General Secretary FIS)
- Bernard Russi (Expert and Course Designer FIS)



CH-3653 Oberhofen (Switzerland) Tel. +41 (0)33 244 61 61, Fax +41 (0)33 244 61 71  
FIS-Website: <http://www.fis-ski.com/> ftp-site: <ftp://ftp.fis-ski.ch>



### FINANSIERING – EIERGARANTI

Dersom offentlig eller annen ekstern finansiering ikke blir som forutsatt i budsjetter, garanterer herved anleggseier Narvikfjellet AS at vi vil skaffe tilveie nødvendig kapital for å gjennomføre anleggsinvesteringene som planlagt ved en tildeling av et alpint VM.

Narvik, den 9. februar 2018

  
Eirik Frantzen  
styreleder

  
Ragnar Norum  
daglig leder

Alpin VM 2025 AS



## AD: Statement from

Kongens gate 41  
Postboks 102 | 8502 Narvik  
Tlf 907 33 520 | fortentarvik.no

Our ref.: Eirik Frantzen

Deres ref.: Erik Plener

Dato: 08.01. 2018

## Forte Narvik

Forte Narvik is a foundation established by the local savings and loans bank "Sparebanken Narvik". Forte Narvik was established in 2011, with a one and only mission, to encourage and contribute to growth in the region.

The foundation shall contribute through a company for investments, put capital to work.

A holding company, Forte Narvik Holding, and three investments companies (Forte invest 1, 2 and 3 AS) were established in the fall of 2011.

Forte Narvik can invest share capital in companies, and exercise active and long-term competent patient ownership. Forte Narvik demand profit, for the purpose of reinvesting, and promoting even further growth in the region.

As a start in 2011, the bank set aside 65 MNOK for this purpose. The intention being that a percentage of every years profit go to the same purpose. Since 2011 Sparebanken Narvik has given 230 MNOK to Forte Narvik with yearly gifts from 10 til 50 MNOK. All these have been invested in 10 different local and regional companies where Narvik has a comparative advantage – such as Technology and travel industry.

Extract from the Sparebanken Narvik's articles § 6-1 - Use of profits – says;  
The profits of the bank's business after deduction of dividends and gifts shall be added to the bank's fund....Among the gifts should the foundation Forte Narvik always be considered.

Forte Narvik has through its investments more than 160 MNOK in share capital in the different portfolio of partly or fully owned companies.

Narvikfjellet has been and will be the key investment for Forte Narvik the coming years.

Forte Narvik undertakes to follow up the investments in Narvikfjellet AS in accordance with the planned economical and financial model for the Alpine World championship in Narvik as described in the application, alone or together with coinvestors.

Eirik Frantzen  
Chairman of the board  
Forte Narvik



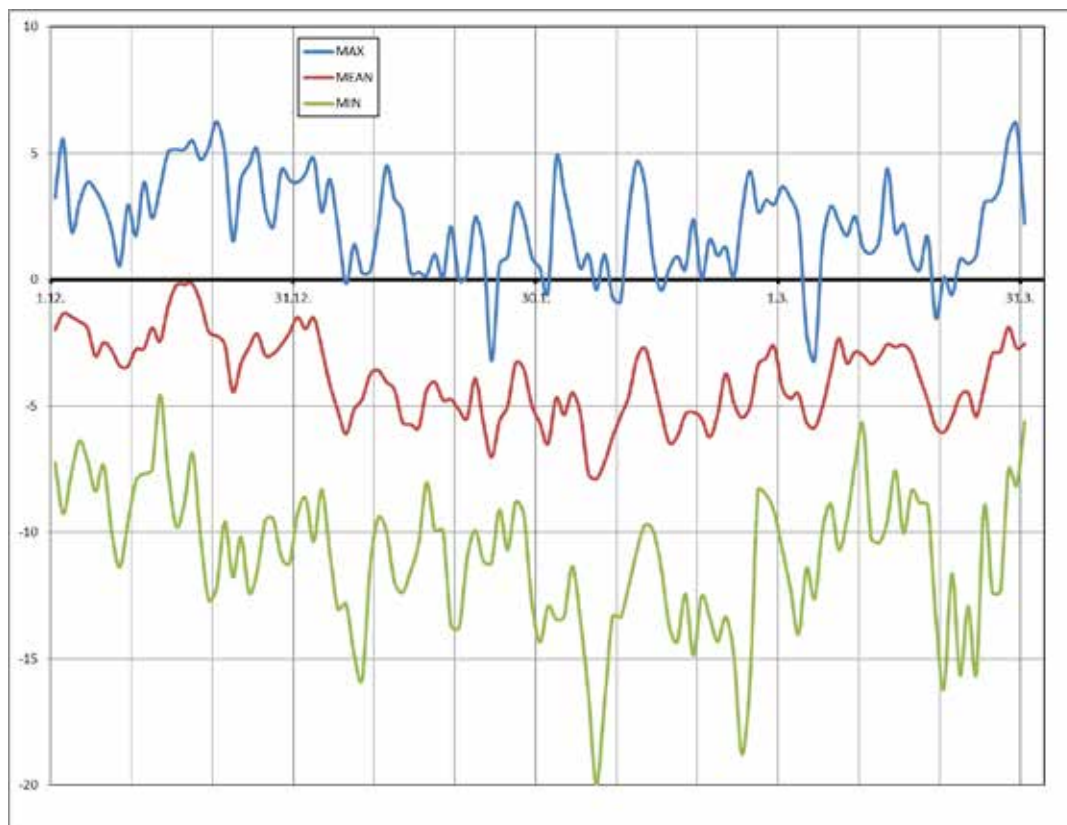
9.1 Temperature table, last Decade statistics for average, max and minimum temperatures from December to March:

<b>Kap 9.1 Temperature range over 24 hours</b>				Unit: °C
MI 3000.84700 Narvik Airport, Framnes. Elevation: 31 masl.				
December		Average	Maximum	minimum
	2007	-4.8/6.8		-7.4/6.2
	2008	-5.0/6.8		-7.8/4.4
	2009	-10.1/4.1		-12.9/1.5
	2010	-12.2/3.5		-13.6/2.9
	2011	-6.3/6.6	-5.3/9.6	-7.9/3.3
	2012	-11.5/0.4	-10.2/5.3	-13.6/-1.2
	2013	-4.7/6.1	-9.4/9.8	-11.5/1.7
	2014	-7.9/6.0	-6.4/7.1	-9.4/2.9
	2015	-2.8/5.5	-1.6/8.6	-4.3/2.2
	2016	-1.6/8.4	-2.3/11.4	-6.5/5.0
January				
	2007	-8.6/2.3		-10.1/-0.5
	2008	-4.6/2.9		-8.3/0.5
	2009	-8.1/5.2		-10.0/0.8
	2010	-14.3/4.8		-17.3/3.8
	2011	-11.9/3.1		-13.1/0.7
	2012	-10.0/2.5	-8.8/4.5	-11.2/0.7
	2013	-7.4/2.6	-5.3/5.0	-10.7/0.5
	2014	-9.5/4.7	-8.7/8.6	-11.0/0.5
	2015	-10.9/6.6	-9.7/8.5	-13.3/2.5
	2016	-14.8/6.9	-14.1/9.9	-15.9/2.4
February				
	2007	-12.3/0.9		-13.8/-0.1
	2008	-4.9/5.2		-8.2/1.7
	2009	-12.2/5.5		-13.1/4.3
	2010	-15.6/0.1		-18.3/-0.4
	2011	-13.2/3.5		-14.6/1.8
	2012	-17.8/2.6	-15.4/6.5	-19.3/0.4
	2013	-3.9/4.0	-5.0/6.1	-11.6/3.3
	2014	-7.6/5.9	-5.2/8.3	-10.3/3.9
	2015	-9.5/6.4	-8.5/8.4	-10.9/2.3
	2016	-6.4/3.5	-2.6/7.3	-8.6/0.6
March				
	2007	-2.6/7.4		-6.1/5.4
	2008	-8.6/2.1		-14.6/2.1
	2009	-5.8/3.2		-10.7/0.6
	2010	-8.1/3.2		-11.0/-0.8
	2011	-5.5/4.5		-9.3/1.3
	2012	-4.4/3.8	-0.5/7.7	-6.6/3.2
	2013	-8.3/0.6	-4.2/3.4	-11.9/-0.2
	2014	-5.7/6.8	-1.2/9.4	-9.2/3.3
	2015	-2.9/6.4	-0.7/12.0	-6.2/4.3
	2016	-5.1/9.6	-3.4/12.1	-8.9/7.4



<b>Kap 9.1 Temperature range over 24 hours</b>			Unit: °C	
Hydrologic modell, 174.11 Taraldsvikelv. Elevation about 650 masl.				
December		Average	Maximum	minimum
	2007	-2.9	4.8	-11.4
	2008	-5.2	3.2	-11.9
	2009	-9	-0.8	-17
	2010	-8.9	3.3	-17
	2011	-2.3	3.9	-9.7
	2012	-7.9	-0.6	-15.3
	2013	-3	2.5	-12.1
	2014	-4.7	1.9	-11.8
	2015	-3.4	1.6	-8.7
	2016	-2.1	2.8	-8.6
	2017			
January				
	2007	-8.8	-0.8	-18.7
	2008	-7.2	-3	-15.2
	2009	-7.5	3.7	-15.2
	2010	-8	4.5	-22.2
	2011	-9	1.7	-20.4
	2012	-6.9	-0.5	-14.6
	2013	-4.8	1.9	-10.8
	2014	-7.7	2.1	-13.3
	2015	-7	2.2	-15.8
	2016	-9.5	0.5	-20.3
	2017	-5.2	1.3	-18.9
February				
	2007	-11.9	-0.9	-21.5
	2008	-4.8	3.2	-10.4
	2009	-9.6	2.2	-17.4
	2010	-11.9	-0.2	-20.7
	2011	-8.6	4	-18
	2012	-8	0.2	-16.7
	2013	-5.1	3.6	-12.6
	2014	-2.2	3.3	-8.9
	2015	-5.8	-0.5	-14.4
	2016	-6.1	-1.9	-11.1
	2017	-6.4	-6.4	-12.4
March				
	2007	-2.2	5.9	-7.9
	2008	-8.1	-0.8	-14.9
	2009	-6.2	-1.2	-13.6
	2010	-9.3	0.6	-19
	2011	-3.4	2.6	-9.6
	2012	-3	3.1	-9.2
	2013	-7.6	-2.6	-13.3
	2014	-2.8	3.1	-12.8
	2015	-2.9	2.3	-9.2
	2016	-4.3	3.5	-12.3
	2017	-5.5	0	-10.1

<b>Kap 9.1 Temperature range over 24 hours</b>				Unit: °C
MI 3000.84630 Fagernestoppen. Elevation: 1000 masl.				
December		Average	Maximum	minimum
	2014	-11.6/0.0	-10.8/1.3	-12.1/-0.5
	2015	-11.8/2.3	-9.0/6.2	-12.8/-1.5
	2016	-10.1/0.2	-8.8/4.3	-11.4/-0.1
	2017	nd	nd	nd
January				
	2014	nd	nd	nd
	2015	-14.7/-0.1	-13.6/1.5	-16.8/-1.6
	2016	-18.0/-0.8	-14.5/3.0	-20.7/-2.3
	2017	-17.4/-0.9	-15.6/1.5	-18.8/-1.9
February				
	2014	nd	nd	nd
	2015	-12.9/-2.0	-12.0/1.3	-15.0/-4.3
	2016	-10.9/-2.5	-10.2/-0.3	-12.3/-5.1
	2017	-13.1/0.1	-12.1/2.2	-14.9/-1.8
March				
	2014	nd	nd	nd
	2015	-11.7/1.6	-11.2/3.8	-13.5/2.5
	2016	-11.8/0.8	-10.1/1.7	-13.5/0.0
	2017	-10.4/-2.3	-8.6/-0.5	-12.5/-3.0

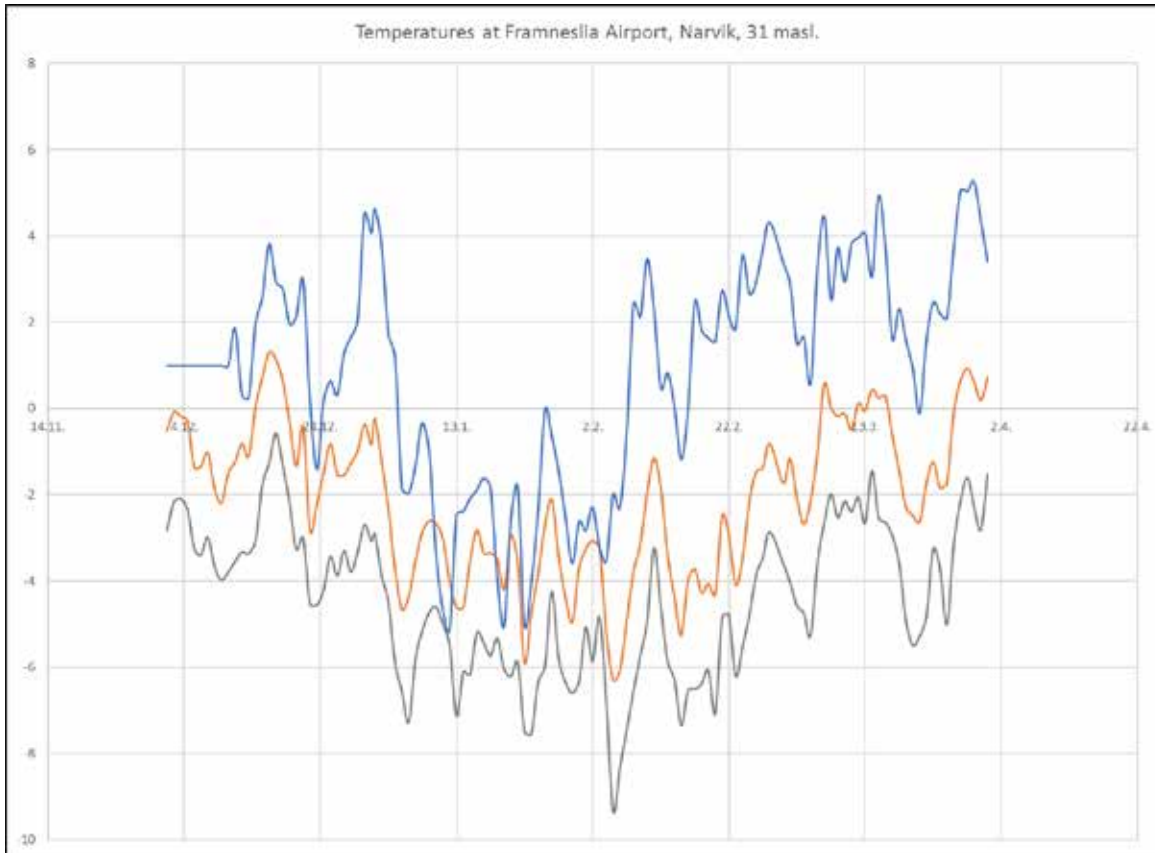


**Figure 1: Min, average and max temperatures, last decade statistics, in the middle of Taraldsvikelva catchment. From December to March. Based on a hydrological model for Taraldsvikelva.**

174.11.0.6000.1 Taraldsvikelv, Daily values Unit:°C

	max	mid	min
1.12.	3.23	-1.991	-7.27
2.12.	5.53	-1.357	-9.27
3.12.	1.93	-1.481	-7.69
4.12.	3.03	-1.668	-6.39
5.12.	3.83	-1.926	-7.17
6.12.	3.53	-3.035	-8.39
7.12.	2.93	-2.494	-7.37
8.12.	1.93	-2.804	-9.99
9.12.	0.53	-3.407	-11.37
10.12.	2.93	-3.43	-9.64
11.12.	1.73	-2.764	-7.97
12.12.	3.83	-2.733	-7.69
13.12.	2.43	-1.921	-7.52
14.12.	3.63	-2.446	-4.57
15.12.	5.03	-1.06	-7.69
16.12.	5.13	-0.243	-9.77
17.12.	5.13	-0.212	-8.89
18.12.	5.48	-0.191	-6.89
19.12.	4.73	-0.921	-10.19
20.12.	5.23	-2.069	-12.67
21.12.	6.23	-2.231	-12.17
22.12.	5.03	-2.578	-9.59
23.12.	1.53	-4.43	-11.77
24.12.	3.93	-3.331	-10.19
25.12.	4.53	-2.684	-12.39
26.12.	5.13	-2.152	-11.57
27.12.	2.78	-2.994	-9.54
28.12.	2.08	-2.94	-9.47
29.12.	4.33	-2.585	-10.99
30.12.	3.93	-2.111	-11.22
31.12.	3.83	-1.498	-9.29
1.1.	4.18	-1.956	-8.64
2.1.	4.78	-1.52	-10.37
3.1.	2.66	-2.738	-8.32
4.1.	3.96	-4.163	-10.82
5.1.	2.06	-5.19	-13.02
6.1.	-0.17	-6.099	-12.84
7.1.	1.38	-5.15	-14.79
8.1.	0.26	-4.735	-15.79
9.1.	0.33	-3.754	-11.34
10.1.	2.18	-3.589	-9.42
11.1.	4.48	-4.051	-9.94
12.1.	3.18	-4.365	-11.97
13.1.	2.68	-5.632	-12.39
14.1.	0.26	-5.73	-11.54
15.1.	0.28	-5.862	-10.44
16.1.	0.18	-4.368	-8.04
17.1.	0.98	-4.051	-9.94
18.1.	0.08	-4.76	-9.94
19.1.	2.08	-4.735	-13.67
20.1.	-0.04	-5.16	-13.77
21.1.	0.18	-5.486	-11.02
22.1.	2.46	-3.917	-9.92
23.1.	1.28	-5.654	-11.14
24.1.	-3.22	-7.028	-11.19
25.1.	0.58	-5.601	-9.12
26.1.	0.88	-5.006	-10.69
27.1.	2.98	-3.311	-8.79
28.1.	2.38	-3.536	-9.29
29.1.	0.88	-4.971	-12.74
30.1.	0.43	-5.68	-14.34
31.1.	-0.52	-6.497	-12.94

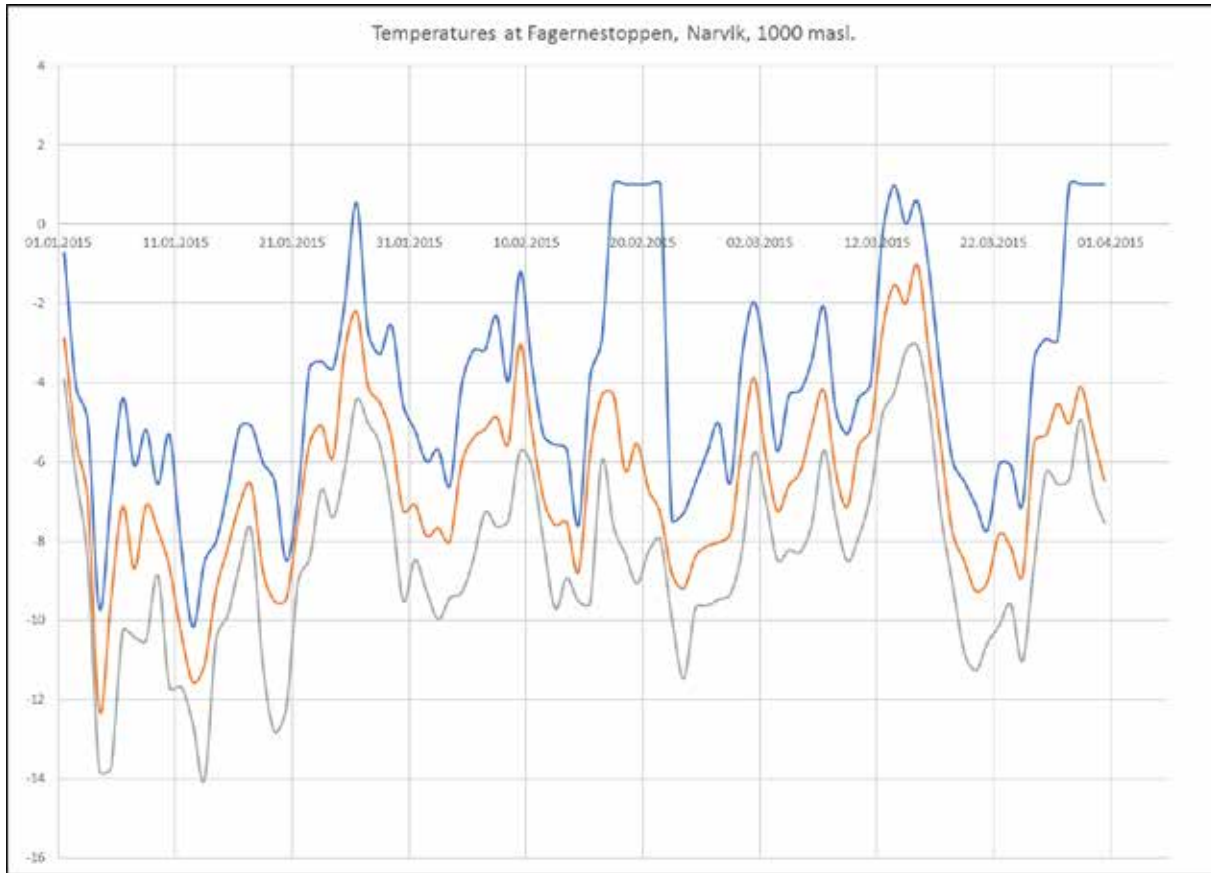
1.2.	4.76	-4.697	-13.44
2.2.	3.48	-5.348	-13.34
3.2.	1.93	-4.481	-11.34
4.2.	0.43	-5.266	-13.42
5.2.	0.98	-7.673	-16.39
6.2.	-0.42	-7.885	-19.97
7.2.	0.98	-7.226	-16.72
8.2.	-0.72	-6.224	-13.34
9.2.	-0.87	-5.397	-13.37
10.2.	2.66	-4.624	-12.12
11.2.	4.66	-3.126	-10.72
12.2.	3.78	-2.712	-9.72
13.2.	0.78	-3.846	-9.92
14.2.	-0.44	-5.238	-11.39
15.2.	0.41	-6.445	-13.69
16.2.	0.91	-6.208	-14.34
17.2.	0.41	-5.335	-12.44
18.2.	2.36	-5.249	-14.87
19.2.	0.03	-5.493	-12.54
20.2.	1.58	-6.23	-13.34
21.2.	0.93	-5.336	-14.32
22.2.	1.26	-3.736	-13.34
23.2.	0.08	-4.874	-14.84
24.2.	2.63	-5.459	-18.77
25.2.	4.28	-5.044	-15.89
26.2.	2.68	-3.386	-8.32
27.2.	3.13	-3.105	-8.52
28.2.	2.96	-2.651	-9.19
1.3.	3.66	-4.307	-10.69
2.3.	3.21	-4.702	-12.22
3.3.	2.38	-4.525	-14.04
4.3.	-2.12	-5.651	-11.42
5.3.	-3.17	-5.857	-12.62
6.3.	1.46	-5.005	-9.87
7.3.	2.88	-3.618	-8.89
8.3.	2.28	-2.328	-10.69
9.3.	1.73	-3.315	-9.49
10.3.	2.48	-2.873	-7.32
11.3.	1.23	-3.001	-5.77
12.3.	1.03	-3.341	-10.22
13.3.	1.53	-3.054	-10.42
14.3.	4.38	-2.577	-9.57
15.3.	1.83	-2.677	-7.57
16.3.	2.18	-2.591	-10.02
17.3.	0.76	-2.938	-8.37
18.3.	0.38	-3.866	-8.84
19.3.	1.68	-4.786	-8.94
20.3.	-1.52	-5.837	-13.34
21.3.	0.08	-6.036	-16.19
22.3.	-0.62	-5.466	-11.64
23.3.	0.78	-4.612	-15.64
24.3.	0.61	-4.479	-12.94
25.3.	0.96	-5.421	-15.59
26.3.	3.01	-4.238	-8.97
27.3.	3.11	-2.939	-12.37
28.3.	3.71	-2.855	-12.32
29.3.	5.63	-1.891	-7.52
30.3.	6.13	-2.708	-8.17
31.3.	2.21	-2.558	-5.64



**Figur 2: Min, average and max temperatures, last decade statistics. December to March. Based on meteorological measurements at Narvik Airport I Fremneslia, 31 masl.**

3000.84700.0.17.42 Narvik Lufthavn From:01.01.2012 12:00 To:31.12.2016 12:00 EKLIMA\_DAG Daily values Unit:°C  
 3000.84700.0.17.41 Narvik Lufthavn From:01.01.2007 12:00 To:31.12.2016 12:00 EKLIMA\_DAG Daily values Unit:°C  
 3000.84700.0.17.43 Narvik Lufthavn From:01.01.2007 12:00 To:31.12.2016 12:00 EKLIMA\_DAG Daily values Unit:°C

	max	med	min				
1.12.	-2.82	-0.51	1	1.2.	-5.07	-3.26	-2.82
2.12.	-2.17	-0.08	1	2.2.	-5.87	-3.07	-2.28
3.12.	-2.09	-0.18	1	3.2.	-4.83	-3.25	-3.18
4.12.	-2.33	-0.29	1	4.2.	-6.78	-5.19	-3.52
5.12.	-3.25	-1.36	1	5.2.	-9.34	-6.3	-1.98
6.12.	-3.4	-1.34	1	6.2.	-8.35	-6.09	-2.3
7.12.	-2.99	-1.03	1	7.2.	-7.45	-4.93	-0.56
8.12.	-3.67	-1.86	1	8.2.	-6.55	-3.78	2.44
9.12.	-3.98	-2.19	1	9.2.	-5.73	-3.14	2.12
10.12.	-3.79	-1.5	1	10.2.	-4.92	-1.96	3.48
11.12.	-3.55	-1.24	1.86	11.2.	-3.23	-1.15	2.3
12.12.	-3.33	-0.81	0.32	12.2.	-4.59	-1.83	0.48
13.12.	-3.36	-1.1	0.26	13.2.	-5.86	-3.39	0.84
14.12.	-3.07	0.03	1.96	14.2.	-6.29	-4.38	0.04
15.12.	-1.77	0.72	2.58	15.2.	-7.35	-5.26	-1.18
16.12.	-1.26	1.31	3.82	16.2.	-6.54	-3.99	-0.02
17.12.	-0.57	1.14	2.94	17.2.	-6.51	-3.72	2.46
18.12.	-1.31	0.64	2.78	18.2.	-6.39	-4.28	1.82
19.12.	-2.2	-0.33	1.96	19.2.	-6.07	-4.06	1.64
20.12.	-3.27	-1.34	2.14	20.2.	-7.08	-4.32	1.56
21.12.	-3	-0.42	2.98	21.2.	-4.85	-2.49	2.74
22.12.	-4.53	-2.82	0.2	22.2.	-4.78	-2.96	2.14
23.12.	-4.56	-2.23	-1.4	23.2.	-6.21	-4.1	1.86
24.12.	-4.21	-1.49	0.18	24.2.	-5.53	-3.49	3.56
25.12.	-3.43	-0.83	0.64	25.2.	-4.79	-2.16	2.66
26.12.	-3.88	-1.52	0.32	26.2.	-3.86	-1.47	2.94
27.12.	-3.3	-1.55	1.28	27.2.	-3.45	-1.37	3.72
28.12.	-3.78	-1.27	1.66	28.2.	-2.86	-0.81	4.32
29.12.	-3.32	-0.98	2.06	1.3.	-3.6	-1.73	3.38
30.12.	-2.7	-0.37	4.5	2.3.	-4.04	-1.16	2.88
31.12.	-3.07	-0.83	4.08	3.3.	-4.57	-2.09	1.5
1.1.	-2.9	-0.23	4.64	4.3.	-4.75	-2.68	1.66
2.1.	-3.87	-1.22	3.8	5.3.	-5.27	-2.14	0.58
3.1.	-4.49	-2.33	1.74	6.3.	-3.58	-1.03	3.26
4.1.	-5.89	-3.73	1.18	7.3.	-2.65	0.58	4.46
5.1.	-6.56	-4.66	-1.84	8.3.	-1.98	0.01	2.52
6.1.	-7.27	-4.36	-1.96	9.3.	-2.53	-0.18	3.74
7.1.	-5.79	-3.52	-1.3	10.3.	-2.15	-0.12	2.94
8.1.	-5.15	-2.86	-0.32	11.3.	-2.39	-0.49	3.82
9.1.	-4.73	-2.61	-1	12.3.	-2.06	0.12	3.96
10.1.	-4.6	-2.67	-3.36	13.3.	-2.66	-0.05	4.06
11.1.	-5	-3.01	-4.66	14.3.	-1.44	0.44	3.06
12.1.	-5.49	-4.01	-5.12	15.3.	-2.54	0.24	4.94
13.1.	-7.14	-4.61	-2.46	16.3.	-2.64	0.29	3.72
14.1.	-6.11	-4.61	-2.38	17.3.	-2.95	-0.63	1.62
15.1.	-6.17	-3.54	-2.08	18.3.	-3.59	-1.44	2.32
16.1.	-5.2	-2.82	-1.88	19.3.	-4.92	-2.29	1.58
17.1.	-5.44	-3.35	-1.6	20.3.	-5.49	-2.48	0.94
18.1.	-5.73	-3.35	-1.82	21.3.	-5.28	-2.63	-0.1
19.1.	-5.33	-3.49	-3.92	22.3.	-4.83	-1.73	1.58
20.1.	-6.04	-4.2	-5.04	23.3.	-3.26	-1.24	2.46
21.1.	-6.22	-2.94	-2.56	24.3.	-3.72	-1.84	2.2
22.1.	-5.89	-3.56	-1.82	25.3.	-5	-1.72	2.1
23.1.	-7.49	-5.9	-5	26.3.	-3.17	-0.11	3.7
24.1.	-7.54	-4.75	-4.02	27.3.	-2.14	0.65	5.06
25.1.	-6.34	-3.82	-2.34	28.3.	-1.6	0.93	5.04
26.1.	-5.97	-2.71	-0.04	29.3.	-2.27	0.62	5.26
27.1.	-4.25	-2.12	-0.64	30.3.	-2.81	0.19	4.36
28.1.	-5.79	-3.43	-1.44	31.3.	-1.52	0.73	3.4
29.1.	-6.35	-4.38	-2.5				
30.1.	-6.6	-4.95	-3.58				
31.1.	-6.33	-3.69	-2.62				

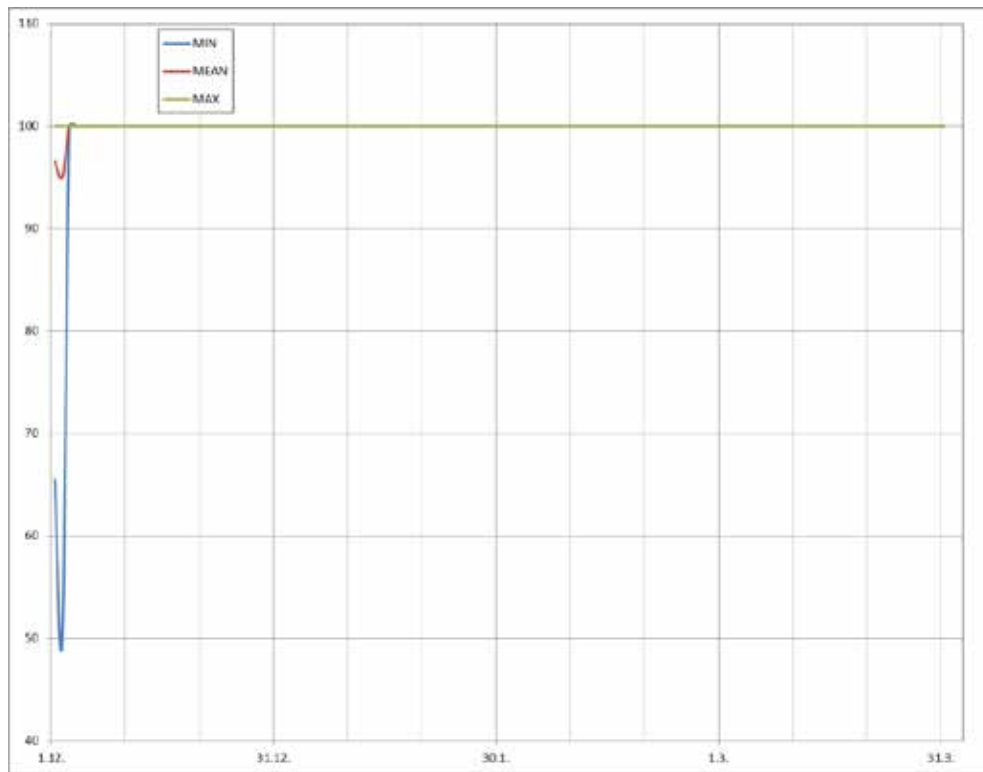


**Figur 3: Min, average and max temperatures, statistics 2012-2015. January to March. Based on meteorological measurements at Fagernestoppen, 1000 masl.**

3000.84630.0.17.42	Fagernestoppen	From:01.01.2015 To:31.12.2017	EKLIMA_DAG	Max airtemp, Daily values	Unit:°C
3000.84630.0.17.41	Fagernestoppen	From:01.01.2015 To:31.12.2015	EKLIMA_DAG	Mid airtemp, Daily values,	Unit :°C
3000.84630.0.17.43	Fagernestoppen	From:01.01.2015 Til:31.12.2015	EKLIMA_DAG	Min airtemp, Daily values,	Unitt:°C

	max	mid	min				
01.01.2015 12:00	-0.73	-2.87	-3.93	01.02.2015 12:00	-6	-7.87	-9.27
02.01.2015 12:00	-4.1	-5.53	-6.37	02.02.2015 12:00	-5.7	-7.67	-9.97
03.01.2015 12:00	-4.97	-6.93	-8.5	03.02.2015 12:00	-6.6	-8	-9.43
04.01.2015 12:00	-9.7	-12.3	-13.8	04.02.2015 12:00	-4.07	-6.03	-9.3
05.01.2015 12:00	-6.9	-9.5	-13.73	05.02.2015 12:00	-3.2	-5.4	-8.47
06.01.2015 12:00	-4.4	-7.13	-10.27	06.02.2015 12:00	-3.17	-5.17	-7.27
07.01.2015 12:00	-6.1	-8.7	-10.43	07.02.2015 12:00	-2.33	-4.87	-7.63
08.01.2015 12:00	-5.2	-7.1	-10.5	08.02.2015 12:00	-3.97	-5.53	-7.47
09.01.2015 12:00	-6.57	-7.73	-8.87	09.02.2015 12:00	-1.2	-3.03	-5.73
10.01.2015 12:00	-5.33	-8.67	-11.7	10.02.2015 12:00	-3.53	-5.17	-6.1
11.01.2015 12:00	-8.13	-10.33	-11.67	11.02.2015 12:00	-5.33	-6.93	-8
12.01.2015 12:00	-10.17	-11.57	-12.6	12.02.2015 12:00	-5.57	-7.6	-9.7
13.01.2015 12:00	-8.53	-11.13	-14.03	13.02.2015 12:00	-5.7	-7.53	-8.93
14.01.2015 12:00	-8	-9.23	-10.47	14.02.2015 12:00	-7.6	-8.77	-9.53
15.01.2015 12:00	-6.7	-8.17	-9.87	15.02.2015 12:00	-3.87	-5.8	-9.57
16.01.2015 12:00	-5.13	-7.07	-8.6	16.02.2015 12:00	-2.9	-4.3	-5.97
17.01.2015 12:00	-5.1	-6.6	-7.73	17.02.2015 12:00	1	-4.3	-7.63
18.01.2015 12:00	-6.03	-8.77	-11.13	18.02.2015 12:00	1	-6.23	-8.33
19.01.2015 12:00	-6.5	-9.53	-12.83	19.02.2015 12:00	1	-5.53	-9.07
20.01.2015 12:00	-8.5	-9.47	-12.2	20.02.2015 12:00	1	-6.7	-8.27
21.01.2015 12:00	-6.83	-7.5	-9.03	21.02.2015 12:00	1	-7.3	-7.97
22.01.2015 12:00	-3.63	-5.53	-8.43	22.02.2015 12:00	-7.47	-8.83	-9.97
23.01.2015 12:00	-3.47	-5.07	-6.7	23.02.2015 12:00	-7.3	-9.2	-11.47
24.01.2015 12:00	-3.63	-5.87	-7.4	24.02.2015 12:00	-6.53	-8.4	-9.7
25.01.2015 12:00	-2	-3.2	-6.17	25.02.2015 12:00	-5.77	-8.13	-9.63
26.01.2015 12:00	0.53	-2.2	-4.43	26.02.2015 12:00	-5.03	-8.03	-9.47
27.01.2015 12:00	-2.73	-4.1	-5.03	27.02.2015 12:00	-6.53	-7.8	-9.33
28.01.2015 12:00	-3.3	-4.5	-5.57	28.02.2015 12:00	-3.33	-5.6	-8.23
29.01.2015 12:00	-2.57	-5.4	-7.2	01.03.2015 12:00	-1.97	-3.87	-5.77
30.01.2015 12:00	-4.57	-7.23	-9.5	02.03.2015 12:00	-3.43	-5.8	-6.93
31.01.2015 12:00	-5.2	-7.07	-8.47	03.03.2015 12:00	-5.73	-7.23	-8.47
				04.03.2015 12:00	-4.33	-6.6	-8.23
				05.03.2015 12:00	-4.2	-6.23	-8.27
				06.03.2015 12:00	-3.4	-5.07	-7.53
				07.03.2015 12:00	-2.1	-4.2	-5.7
				08.03.2015 12:00	-4.67	-6.23	-7.37
				09.03.2015 12:00	-5.3	-7.13	-8.5
				10.03.2015 12:00	-4.37	-5.57	-7.87
				11.03.2015 12:00	-4.03	-5.17	-6.8
				12.03.2015 12:00	-0.3	-2.7	-4.8
				13.03.2015 12:00	0.97	-1.53	-4.27
				14.03.2015 12:00	0	-2	-3.2
				15.03.2015 12:00	0.57	-1.03	-3.07
				16.03.2015 12:00	-1.17	-3.27	-4.6
				17.03.2015 12:00	-3.87	-5.6	-7.3
				18.03.2015 12:00	-5.97	-7.77	-9.07
				19.03.2015 12:00	-6.5	-8.5	-10.8
				20.03.2015 12:00	-7.1	-9.27	-11.27
				21.03.2015 12:00	-7.73	-9.03	-10.57
				22.03.2015 12:00	-6.07	-7.83	-10.13
				23.03.2015 12:00	-6.1	-8.17	-9.6
				24.03.2015 12:00	-7.07	-8.87	-11.03
				25.03.2015 12:00	-3.4	-5.5	-8.53
				26.03.2015 12:00	-2.9	-5.33	-6.27
				27.03.2015 12:00	-2.93	-4.53	-6.57
				28.03.2015 12:00	1	-5.03	-6.43
				29.03.2015 12:00	1	-4.1	-4.93
				30.03.2015 12:00	1	-5.33	-6.73
				31.03.2015 12:00	1	-6.47	-7.53

9.2 Snow cover: Last Decade statistics on snow cover in terrain and slopes in the period December to March.



**Figure 4: Close to 100 % Snow coverage in the meddle of catchment Taraldsvikelva, December to March, last decade statistics. Based on a hydrological model for Taraldsvikelva.**



<b>Kap 9.2 Snow coverage (in cm). Calculated</b>								
Based on a hydrological model for Taraldsvikelva.								
	Desember		January		February		March	
	Min	Max	Min	Max	Min	Max	Min	Max
2007	51	72						
2008	58	74	72	83	83	112	112	116
2009	50	55	79	109	109	124	124	143
2010	50	61	55	65	65	86	86	112
2011	21	37	64	84	87	99	99	138
2012	54	56	37	46	46	74	78	120
2013	68	109	56	74	75	92	93	111
2014	29	55	109	109	109	114	114	139
2015	35	82	54	77	78	128	129	162
2016	41	110	70	84	84	96	97	121
2017			111	168	170	199	199	235

9.2 Snow water equivalent: Last Decade statistics on snow depths in terrain and slopes in the period December to March.

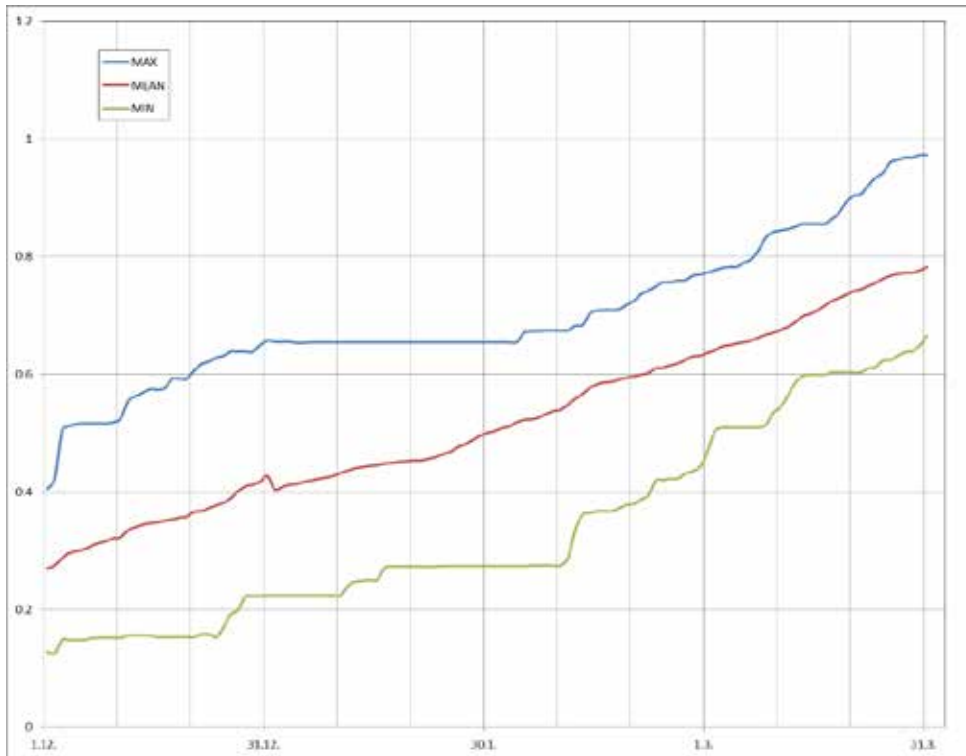


Figure 5: Increasing water equivalent in the middle of catchment Taraldsvikelva, December to March, last decade statistics. Based on a hydrological model for Taraldsvikelva.

(174.11.0.6005.1 Taraldsvikelv , Daily values, Unit: m)							
Daytime snow water eekv, multi-year max, mean and min							
Day	max	mean	min				
01.12.2006 12:00	0.405	0.27	0.128	01.02.2007 12:00	0.654	0.508	0.274
02.12.2006 12:00	0.422	0.275	0.125	02.02.2007 12:00	0.654	0.511	0.274
03.12.2006 12:00	0.504	0.287	0.148	03.02.2007 12:00	0.654	0.518	0.274
04.12.2006 12:00	0.512	0.296	0.148	04.02.2007 12:00	0.67	0.522	0.274
05.12.2006 12:00	0.515	0.299	0.148	05.02.2007 12:00	0.673	0.523	0.275
06.12.2006 12:00	0.516	0.302	0.148	06.02.2007 12:00	0.673	0.526	0.275
07.12.2006 12:00	0.516	0.308	0.151	07.02.2007 12:00	0.674	0.532	0.275
08.12.2006 12:00	0.516	0.313	0.152	08.02.2007 12:00	0.674	0.537	0.275
09.12.2006 12:00	0.516	0.316	0.152	09.02.2007 12:00	0.674	0.539	0.275
10.12.2006 12:00	0.518	0.321	0.152	10.02.2007 12:00	0.674	0.548	0.287
11.12.2006 12:00	0.525	0.323	0.152	11.02.2007 12:00	0.682	0.558	0.335
12.12.2006 12:00	0.554	0.335	0.156	12.02.2007 12:00	0.683	0.566	0.361
13.12.2006 12:00	0.562	0.34	0.156	13.02.2007 12:00	0.703	0.576	0.364
14.12.2006 12:00	0.568	0.344	0.156	14.02.2007 12:00	0.708	0.583	0.367
15.12.2006 12:00	0.574	0.347	0.156	15.02.2007 12:00	0.709	0.586	0.367
16.12.2006 12:00	0.573	0.348	0.153	16.02.2007 12:00	0.709	0.587	0.367
17.12.2006 12:00	0.576	0.351	0.153	17.02.2007 12:00	0.71	0.591	0.372
18.12.2006 12:00	0.592	0.353	0.153	18.02.2007 12:00	0.718	0.594	0.378
19.12.2006 12:00	0.592	0.356	0.153	19.02.2007 12:00	0.724	0.596	0.379
20.12.2006 12:00	0.592	0.358	0.153	20.02.2007 12:00	0.736	0.599	0.387
21.12.2006 12:00	0.606	0.366	0.153	21.02.2007 12:00	0.742	0.602	0.394
22.12.2006 12:00	0.617	0.367	0.158	22.02.2007 12:00	0.749	0.61	0.419
23.12.2006 12:00	0.621	0.372	0.158	23.02.2007 12:00	0.756	0.611	0.42
24.12.2006 12:00	0.628	0.377	0.153	24.02.2007 12:00	0.756	0.615	0.422
25.12.2006 12:00	0.631	0.381	0.169	25.02.2007 12:00	0.759	0.618	0.422
26.12.2006 12:00	0.638	0.389	0.192	26.02.2007 12:00	0.759	0.624	0.431
27.12.2006 12:00	0.638	0.401	0.199	27.02.2007 12:00	0.767	0.63	0.435
28.12.2006 12:00	0.638	0.409	0.222	28.02.2007 12:00	0.769	0.631	0.442
29.12.2006 12:00	0.638	0.412	0.223	01.03.2007 12:00	0.772	0.636	0.467
30.12.2006 12:00	0.649	0.417	0.223	02.03.2007 12:00	0.776	0.64	0.502
31.12.2006 12:00	0.657	0.427	0.224	03.03.2007 12:00	0.78	0.647	0.509
01.01.2007 12:00	0.655	0.404	0.224	04.03.2007 12:00	0.782	0.649	0.509
02.01.2007 12:00	0.655	0.408	0.224	05.03.2007 12:00	0.782	0.652	0.509
03.01.2007 12:00	0.655	0.412	0.224	06.03.2007 12:00	0.789	0.654	0.509
04.01.2007 12:00	0.653	0.413	0.224	07.03.2007 12:00	0.795	0.657	0.509
05.01.2007 12:00	0.653	0.417	0.224	08.03.2007 12:00	0.81	0.662	0.509
06.01.2007 12:00	0.654	0.419	0.224	09.03.2007 12:00	0.832	0.667	0.514
07.01.2007 12:00	0.654	0.422	0.224	10.03.2007 12:00	0.841	0.67	0.534
08.01.2007 12:00	0.654	0.424	0.224	11.03.2007 12:00	0.844	0.675	0.544
09.01.2007 12:00	0.654	0.427	0.224	12.03.2007 12:00	0.846	0.68	0.563
10.01.2007 12:00	0.654	0.432	0.224	13.03.2007 12:00	0.85	0.688	0.585
11.01.2007 12:00	0.654	0.436	0.24	14.03.2007 12:00	0.855	0.698	0.596
12.01.2007 12:00	0.654	0.44	0.247	15.03.2007 12:00	0.855	0.702	0.599
13.01.2007 12:00	0.654	0.442	0.248	16.03.2007 12:00	0.855	0.708	0.599
14.01.2007 12:00	0.654	0.444	0.25	17.03.2007 12:00	0.855	0.716	0.599
15.01.2007 12:00	0.654	0.445	0.25	18.03.2007 12:00	0.863	0.724	0.603
16.01.2007 12:00	0.654	0.448	0.271	19.03.2007 12:00	0.874	0.729	0.603
17.01.2007 12:00	0.654	0.449	0.273	20.03.2007 12:00	0.893	0.735	0.603
18.01.2007 12:00	0.654	0.451	0.273	21.03.2007 12:00	0.903	0.741	0.603
19.01.2007 12:00	0.654	0.452	0.273	22.03.2007 12:00	0.906	0.744	0.603
20.01.2007 12:00	0.654	0.453	0.273	23.03.2007 12:00	0.921	0.75	0.61
21.01.2007 12:00	0.654	0.453	0.273	24.03.2007 12:00	0.934	0.755	0.612
22.01.2007 12:00	0.654	0.456	0.273	25.03.2007 12:00	0.942	0.762	0.623
23.01.2007 12:00	0.654	0.459	0.273	26.03.2007 12:00	0.96	0.767	0.624
24.01.2007 12:00	0.654	0.464	0.274	27.03.2007 12:00	0.964	0.77	0.631
25.01.2007 12:00	0.654	0.468	0.274	28.03.2007 12:00	0.968	0.772	0.637
26.01.2007 12:00	0.654	0.476	0.274	29.03.2007 12:00	0.968	0.772	0.639
27.01.2007 12:00	0.654	0.481	0.274	30.03.2007 12:00	0.972	0.776	0.649
28.01.2007 12:00	0.654	0.488	0.274	31.03.2007 12:00	0.972	0.782	0.665
29.01.2007 12:00	0.654	0.495	0.274				
30.01.2007 12:00	0.654	0.5	0.274				
31.01.2007 12:00	0.654	0.503	0.274				

### 9.3 Precipitation: Number of days of rainfall from December to March

<b>Kap 9.3 Precipitationn, number of days.</b>				
Hydrologic modell, 174.11 Taraldsvikelv. Elevation about 650 masl.				
	December	January	February	March
2007	15	15	7	12
2008	12	8	17	5
2009	5	14	11	9
2010	11	10	10	16
2011	13	14	11	20
2012	4	6	18	20
2013	24	21	12	19
2014	19	1	9	18
2015	24	21	22	25
2016	31	14	14	18

### 9.3 Precipitation:

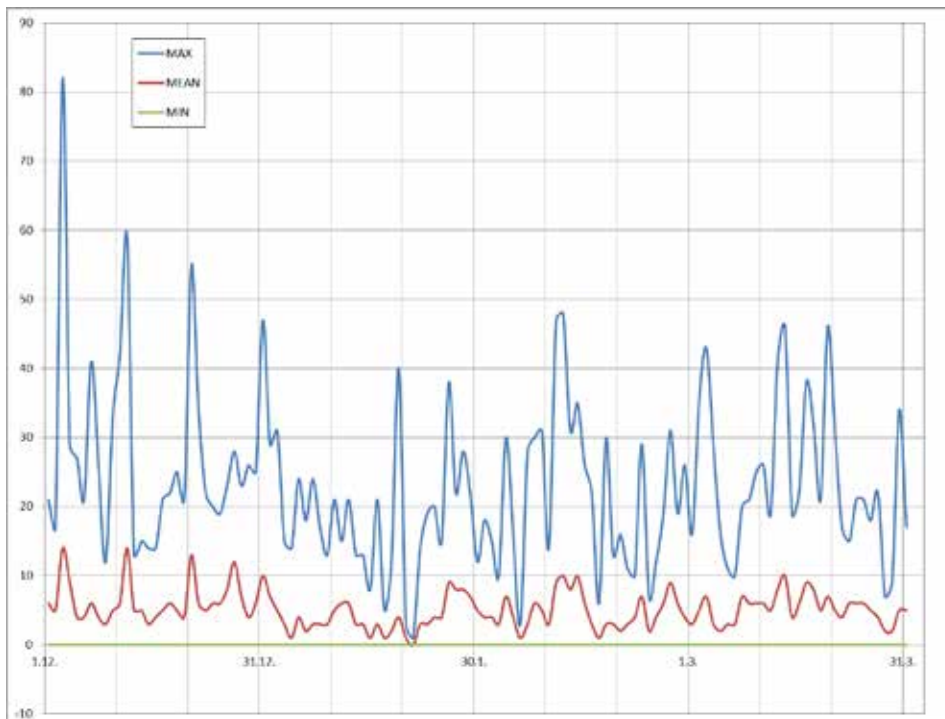


Figure 6: Min, average and max precipitation, middle of Taraldsvikelva catchment. December to March, last decade statistics. Based on a hydrological model for Taraldsvikelva.

(174.11.0.6001.1 Taraldsvikelv, Daily values, Unit:mm)								
Daytime Precipitation, multi-year min, mean and max								
Day	max	mean	min					
01.12.2006 12:00	21	6	0	01.02.2007 12:00	15	4	0	0
02.12.2006 12:00	17	5	0	02.02.2007 12:00	10	3	0	0
03.12.2006 12:00	82	14	0	03.02.2007 12:00	30	7	0	0
04.12.2006 12:00	29	9	0	04.02.2007 12:00	16	4	0	0
05.12.2006 12:00	27	4	0	05.02.2007 12:00	3	1	0	0
06.12.2006 12:00	21	4	0	06.02.2007 12:00	28	3	0	0
07.12.2006 12:00	41	6	0	07.02.2007 12:00	30	6	0	0
08.12.2006 12:00	26	4	0	08.02.2007 12:00	31	5	0	0
09.12.2006 12:00	12	3	0	09.02.2007 12:00	14	3	0	0
10.12.2006 12:00	33	5	0	10.02.2007 12:00	47	9	0	0
11.12.2006 12:00	42	6	0	11.02.2007 12:00	48	10	0	0
12.12.2006 12:00	59	14	0	12.02.2007 12:00	31	8	0	0
13.12.2006 12:00	13	5	0	13.02.2007 12:00	35	10	0	0
14.12.2006 12:00	15	5	0	14.02.2007 12:00	26	6	0	0
15.12.2006 12:00	14	3	0	15.02.2007 12:00	22	3	0	0
16.12.2006 12:00	14	4	0	16.02.2007 12:00	6	1	0	0
17.12.2006 12:00	21	5	0	17.02.2007 12:00	30	3	0	0
18.12.2006 12:00	22	6	0	18.02.2007 12:00	13	3	0	0
19.12.2006 12:00	25	5	0	19.02.2007 12:00	16	2	0	0
20.12.2006 12:00	21	4	0	20.02.2007 12:00	11	3	0	0
21.12.2006 12:00	55	13	0	21.02.2007 12:00	10	4	0	0
22.12.2006 12:00	34	6	0	22.02.2007 12:00	29	7	0	0
23.12.2006 12:00	22	5	0	23.02.2007 12:00	7	2	0	0
24.12.2006 12:00	20	6	0	24.02.2007 12:00	12	4	0	0
25.12.2006 12:00	19	6	0	25.02.2007 12:00	19	6	0	0
26.12.2006 12:00	23	8	0	26.02.2007 12:00	31	9	0	0
27.12.2006 12:00	28	12	0	27.02.2007 12:00	19	6	0	0
28.12.2006 12:00	23	7	0	28.02.2007 12:00	26	4	0	0
29.12.2006 12:00	26	4	0	01.03.2007 12:00	16	3	0	0
30.12.2006 12:00	25	6	0	02.03.2007 12:00	35	5	0	0
31.12.2006 12:00	47	10	0	03.03.2007 12:00	43	7	0	0
01.01.2007 12:00	29	7	0	04.03.2007 12:00	29	3	0	0
02.01.2007 12:00	31	5	0	05.03.2007 12:00	16	2	0	0
03.01.2007 12:00	15	3	0	06.03.2007 12:00	11	3	0	0
04.01.2007 12:00	14	1	0	07.03.2007 12:00	10	3	0	0
05.01.2007 12:00	24	4	0	08.03.2007 12:00	20	7	0	0
06.01.2007 12:00	18	2	0	09.03.2007 12:00	21	6	0	0
07.01.2007 12:00	24	3	0	10.03.2007 12:00	25	6	0	0
08.01.2007 12:00	17	3	0	11.03.2007 12:00	26	6	0	0
09.01.2007 12:00	13	3	0	12.03.2007 12:00	19	5	0	0
10.01.2007 12:00	21	5	0	13.03.2007 12:00	41	8	0	0
11.01.2007 12:00	15	6	0	14.03.2007 12:00	46	10	0	0
12.01.2007 12:00	21	6	0	15.03.2007 12:00	19	4	0	0
13.01.2007 12:00	13	3	0	16.03.2007 12:00	22	6	0	0
14.01.2007 12:00	13	3	0	17.03.2007 12:00	38	9	0	0
15.01.2007 12:00	8	1	0	18.03.2007 12:00	32	8	0	0
16.01.2007 12:00	21	3	0	19.03.2007 12:00	21	5	0	0
17.01.2007 12:00	5	1	0	20.03.2007 12:00	46	7	0	0
18.01.2007 12:00	12	2	0	21.03.2007 12:00	31	5	0	0
19.01.2007 12:00	40	4	0	22.03.2007 12:00	17	4	0	0
20.01.2007 12:00	3	1	0	23.03.2007 12:00	15	6	0	0
21.01.2007 12:00	1	0	0	24.03.2007 12:00	21	6	0	0
22.01.2007 12:00	14	3	0	25.03.2007 12:00	21	6	0	0
23.01.2007 12:00	19	3	0	26.03.2007 12:00	18	5	0	0
24.01.2007 12:00	20	4	0	27.03.2007 12:00	22	4	0	0
25.01.2007 12:00	15	4	0	28.03.2007 12:00	7	2	0	0
26.01.2007 12:00	38	9	0	29.03.2007 12:00	9	2	0	0
27.01.2007 12:00	22	8	0	30.03.2007 12:00	34	5	0	0
28.01.2007 12:00	28	8	0	31.03.2007 12:00	17	5	0	0
29.01.2007 12:00	22	7	0					
30.01.2007 12:00	12	5	0					
31.01.2007 12:00	18	4	0					

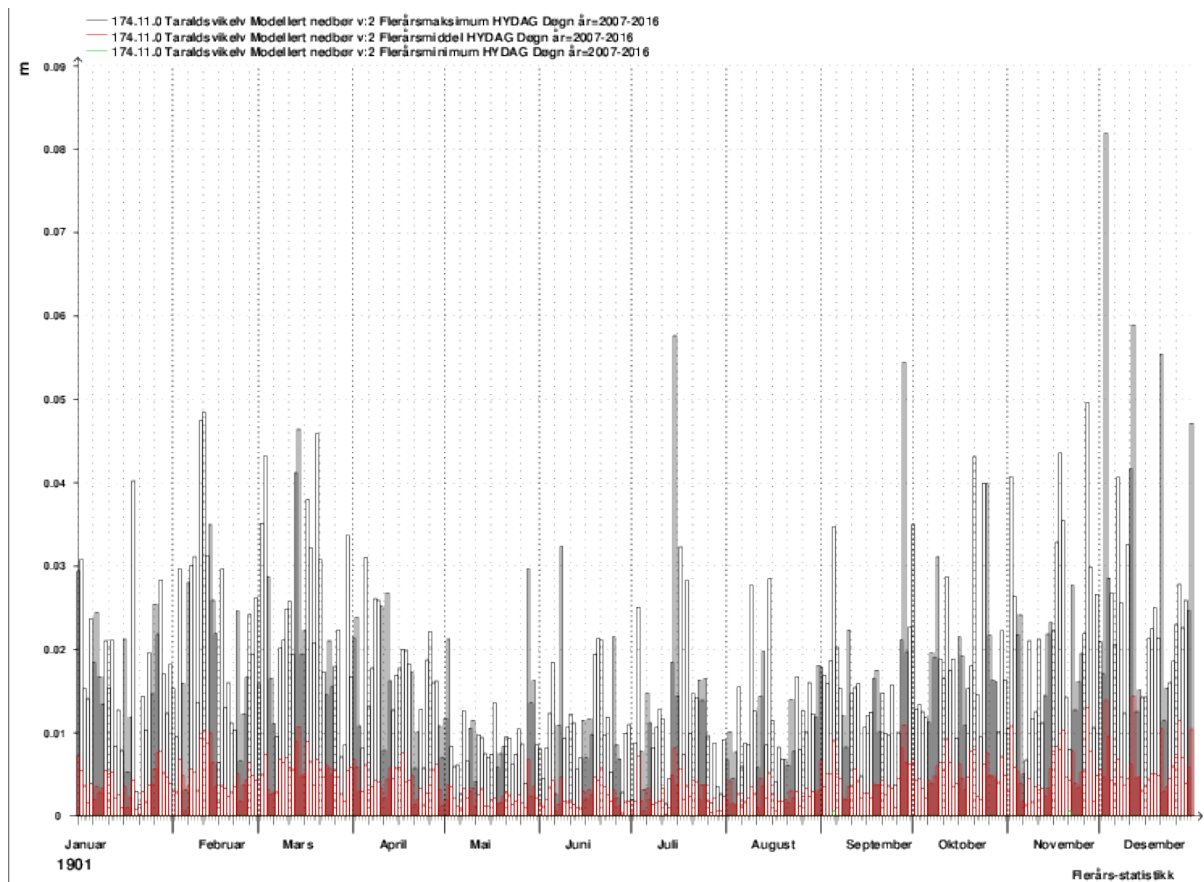


Figure 7: Average and max precipitation, middle of Taraldsvikelva catchment. January to December, last decade statistics.

<b>Kap 9.4 Presipitation</b>			Unit: mm	
Hydrologic modell, 174.11 Taraldsvikelv. Elevation about 650 masl.				
December		Average	Maximum	minimum
	2007	7	55	0
	2008	4	47	0
	2009	1	9	0
	2010	3	14	0
	2011	5	23	0
	2012	0	4	1
	2013	10	82	0
	2014	6	29	0
	2015	10	33	0
	2016	16	59	2
	2017			
January				
	2007	5	25	0
	2008	2	18	0
	2009	7	31	0
	2010	4	22	0
	2011	5	28	0
	2012	2	21	0
	2013	5	40	0
	2014	0	2	0
	2015	5	24	0
	2016	3	14	0
	2017	12	89	0
February				
	2007	3	30	0
	2008	6	35	0
	2009	3	20	0
	2010	5	31	0
	2011	3	21	0
	2012	6	48	0
	2013	6	26	0
	2014	2	16	0
	2015	11	47	0
	2016	3	14	0
	2017	7	43	0
March				
	2007	5	34	0
	2008	1	10	0
	2009	4	46	0
	2010	5	20	0
	2011	9	43	0
	2012	9	41	0
	2013	4	16	0
	2014	7	46	0
	2015	7	21	0
	2016	5	38	0
	2017	7	25	0

9.4 Snowfall: Decade statistics showing the number of cm in the period December to March

<b>Kap 9.4 Presipitation - snowfall (in cm). Calculated</b>				
	Desember		January	
	Average daily	Maks daily	Average daily	Maks daily
2007	3	28		
2008	2	22	1	6
2009	1	6	3	14
2010	1	8	1	7
2011	2	15	2	10
2012	0	2	1	9
2013	6	53	2	16
2014	3	18	0	1
2015	6	19	2	11
2016	8	34	1	5
2017			5	33
	February		March	
	Average daily	Maks daily	Average daily	Maks daily
2007				
2008	2	12	0	3
2009	1	7	1	12
2010	2	10	1	6
2011	1	7	2	13
2012	2	16	1	11
2013	1	8	1	4
2014	4	6	2	13
2015	4	16	2	6
2016	1	5	1	10
2017	2	14	2	7

9.5 Fog

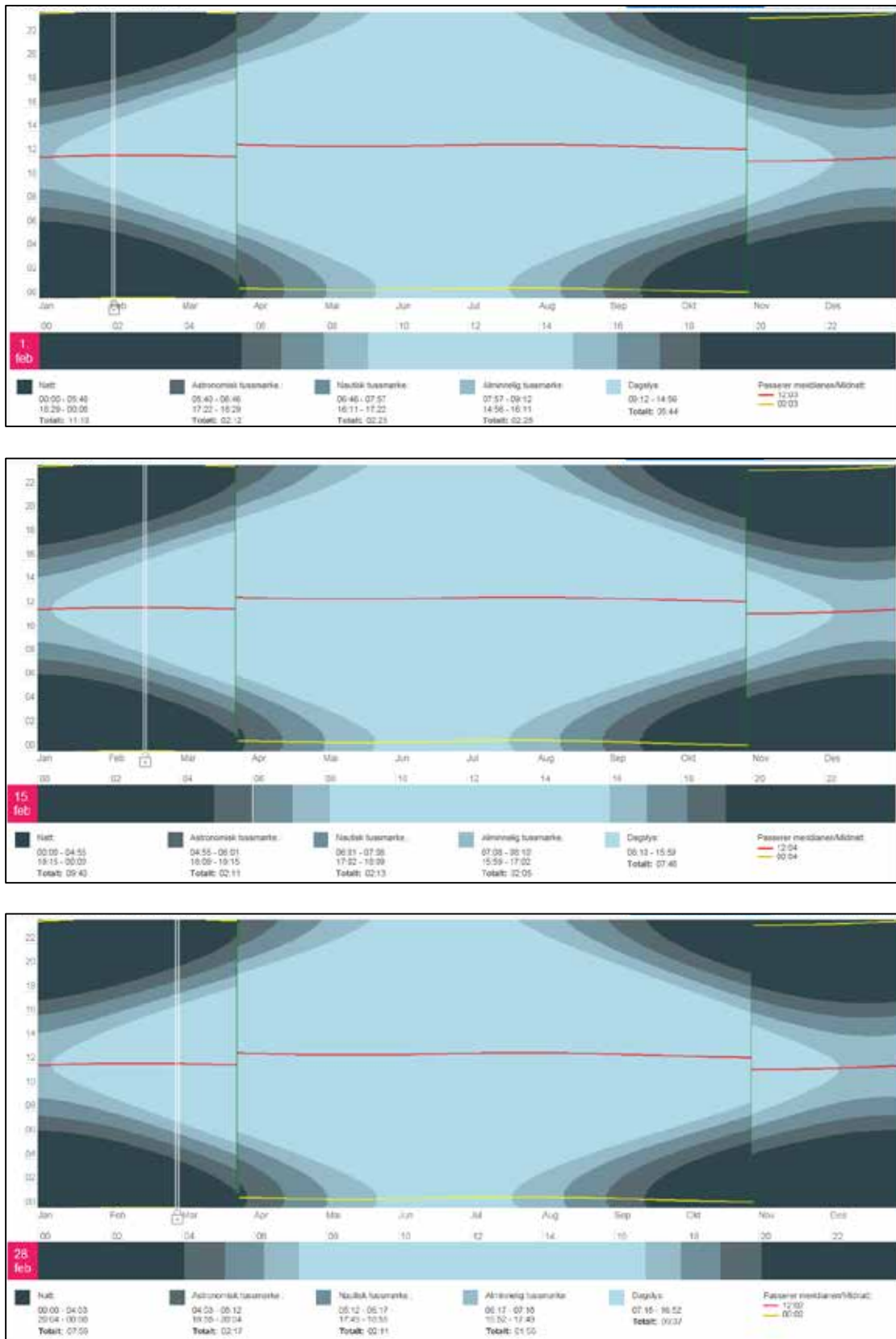
**No known fog data is available at this moment.**



9.6 Wind: Ten-year statistics, number of days with different wind speed 0-5, 5-10 and up to 24 km / h at final and top start.

<b>Tab 9.6 Wind</b>				
Narvik Airport, elevation 31 masl/Fagernestoppen, elevation 100 masl				
Number of days and Windspeed in km/h				
	0-5	5-10	10-24	> 24
<b>January</b>				
2007	2	13	13	3
2008	0	10	20	1
2009	0	7	19	5
2010	2	10	13	6
2011	0	13	15	3
2012	0	12	18	1
2013	2	16	9	4
2014	0	16	13	2
2015	0/0	8/1	21/7	1/23
2016	0/2	14/4	16/11	1/14
2017	1/0	10/0	9/7	1/24
<b>February</b>				
2007	1	11	14	2
2008	0	3	19	6
2009	0	8	14	5
2010	0	10	13	5
2011	0	4	22	2
2012	0	14	20	4
2013	2	12	9	5
2014	3	15	9	1
2015	0/0	3/0	14/3	11/25
2016	1/0	12/1	14/10	1/17
2017	7/2	5/3	12/11	4/12
<b>March</b>				
2007	2	12	13	4
2008	1	13	15	1
2009	1	9	17	4
2010	1	11	11	8
2011	0	4	13	13
2012	0	9	12	9
2013	0	4	23	4
2014	1	10	9	11
2015	3/0	7/1	14/5	7/25
2016	1/0	13/3	11/11	5/23
2017	0/0	7/3	16/7	8/21

## 9.7 Daylight Day / Night Twilight Sunrise Up / Down



Figur 8: Day lengths in Narvik, february (2017).

2017	Sunrise and sunset in NARVIK		Day length
feb	Sunrise time	Sunset time	hour:min:sek
1	09:12 ↑ (139°)	14:56 ↑ (221°)	<b>05:44:16</b>
2	09:07 ↑ (138°)	15:01 ↑ (222°)	05:53:28
3	09:03 ↑ (137°)	15:06 ↑ (223°)	06:02:38
4	08:58 ↑ (136°)	15:10 ↑ (224°)	06:11:43
5	08:54 ↑ (135°)	15:15 ↑ (225°)	06:20:45
6	08:50 ↑ (134°)	15:19 ↑ (227°)	06:29:44
7	08:45 ↑ (133°)	15:24 ↑ (228°)	06:38:40
8	08:41 ↑ (132°)	15:28 ↑ (229°)	06:47:32
9	08:36 ↑ (130°)	15:33 ↑ (230°)	06:56:22
10	08:32 ↑ (129°)	15:37 ↑ (231°)	07:05:08
11	08:28 ↑ (128°)	15:42 ↑ (232°)	07:13:52
12	08:23 ↑ (127°)	15:46 ↑ (233°)	07:22:34
13	08:19 ↑ (126°)	15:50 ↑ (234°)	07:31:13
14	08:15 ↑ (125°)	15:55 ↑ (235°)	07:39:49
15	08:10 ↑ (124°)	15:59 ↑ (237°)	<b>07:48:24</b>
16	08:06 ↑ (123°)	16:03 ↑ (238°)	07:56:56
17	08:02 ↑ (122°)	16:07 ↑ (239°)	08:05:26
18	07:57 ↑ (120°)	16:11 ↑ (240°)	08:13:54
19	07:53 ↑ (119°)	16:16 ↑ (241°)	08:22:20
20	07:49 ↑ (118°)	16:20 ↑ (242°)	08:30:44
21	07:45 ↑ (117°)	16:24 ↑ (243°)	08:39:07
22	07:40 ↑ (116°)	16:28 ↑ (244°)	08:47:27
23	07:36 ↑ (115°)	16:32 ↑ (245°)	08:55:46
24	07:32 ↑ (114°)	16:36 ↑ (246°)	09:04:04
25	07:27 ↑ (113°)	16:40 ↑ (248°)	09:12:20
26	07:23 ↑ (112°)	16:44 ↑ (249°)	09:20:35
27	07:19 ↑ (111°)	16:48 ↑ (250°)	09:28:48
28	07:15 ↑ (110°)	16:52 ↑ (251°)	<b>09:37:00</b>

Date in february	Tromsø	Narvik	Hafjell	Δt, Narvik - Hafjell
	h.min	h.min	h.min	h.min
<b>1.</b>	5.10	<b>5.44</b>	7.47	2.3
<b>15.</b>	7.29	<b>7.48</b>	9.04	1.16
<b>28.</b>	9.27	<b>9.37</b>	10.18	0.41

Tabell: showing day lengths in Narvik in February (2017).



### Vedr. tilgjengeliggjorte arealer og reklame

Narvikfjellet AS, som anleggseier, og Narvik kommune, som eier av andre arealer som skal benyttes i formell sammenheng under alpin-VM, bekrefter og garanterer at ingen offisielle områder vil ha avtaler som gir tredjepart rett til reklame eller annen tilknytning til kommersiell aktivitet.

Rune Edvardsen, ordfører

Narvik kommune

Ragnar Norum, daglig leder

Narvikfjellet AS

Narvik 29. januar 2018

